

# Statusnotat - Erhvervsudvikling

## NOTAT

14. januar 2019

**Journal nr.**  
01.02.03-P15

**Sagsbehandler**  
ARIIS

## Indhold

Statusnotat - Erhvervsudvikling .....	1
Indledning .....	2
Erhverv og beskæftigelse .....	2
Erhvervsfrekvens og beskæftigelsesfrekvens.....	2
Ledighed (Dagpengemåneder, fuldtidsledige sæsonkorrigeret) .....	5
Langtidsledige.....	6
Detailhandel.....	6
Dækningsgrader for detailhandel .....	6
Omsætning.....	7
Uddannelse.....	8
Højeste fuldførte uddannelse.....	8
Infrastruktur og pendling.....	10
Pendling .....	10
Infrastruktur .....	11



# Indledning

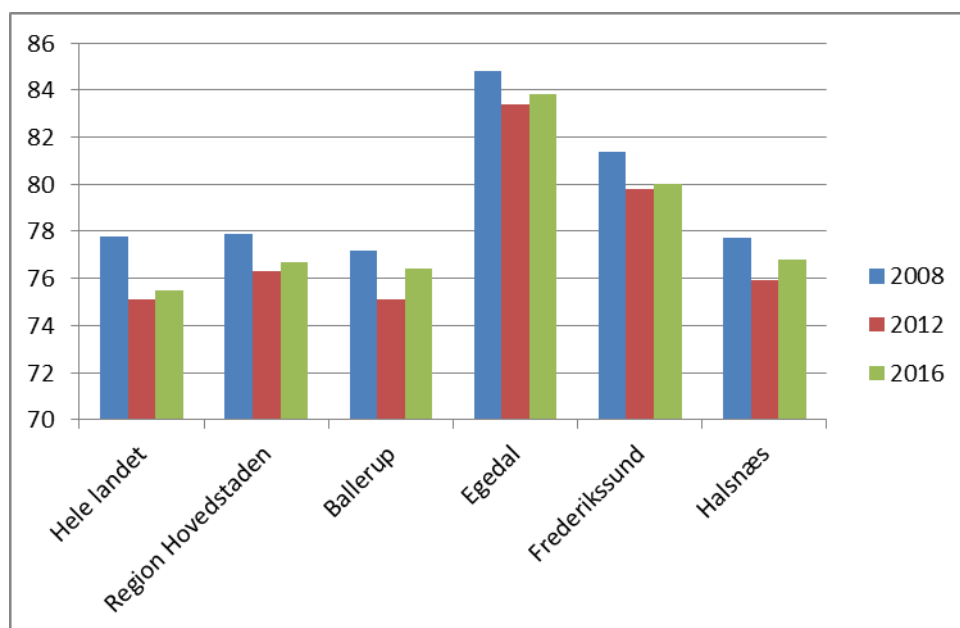
I nærværende notat illustreres udviklingen i Frederikssund Kommune gennem data indsamlet fra en række forskellige kilder. Som sammenligningsgrundlag er dels valgt de to øvrige bycirkelkommuner Ballerup og Egedal og dels Halsnæs, som kan belyse udvikling længere fra København City. Endelig sammenholdes udviklingen i Frederikssund med udviklingen i hele landet og med Region Hovedstaden. Der søges som udgangspunkt belyst udviklinger fra 2006-2018, men i nogle tilfælde er der valgt kortere eller længere dataintervaller alt efter hvilke tal kilderne stiller til rådighed.

## Erhverv og beskæftigelse

### Erhvervsfrekvens og beskæftigelsesfrekvens

Erhvervsfrekvens angiver antal beskæftigede og arbejdsløse (arbejdsstyrken) i procent af befolkningen.

Erhvervsfrekvensen har været faldende i Frederikssund frem til og med 2015, men er nu stigende. Samme tendens gælder for hele landet og for Region Hovedstaden. Erhvervsfrekvensen er på et relativt højt niveau i Frederikssund Kommune set i forhold til både landsgennemsnittet og i forhold til Region Hovedstaden.



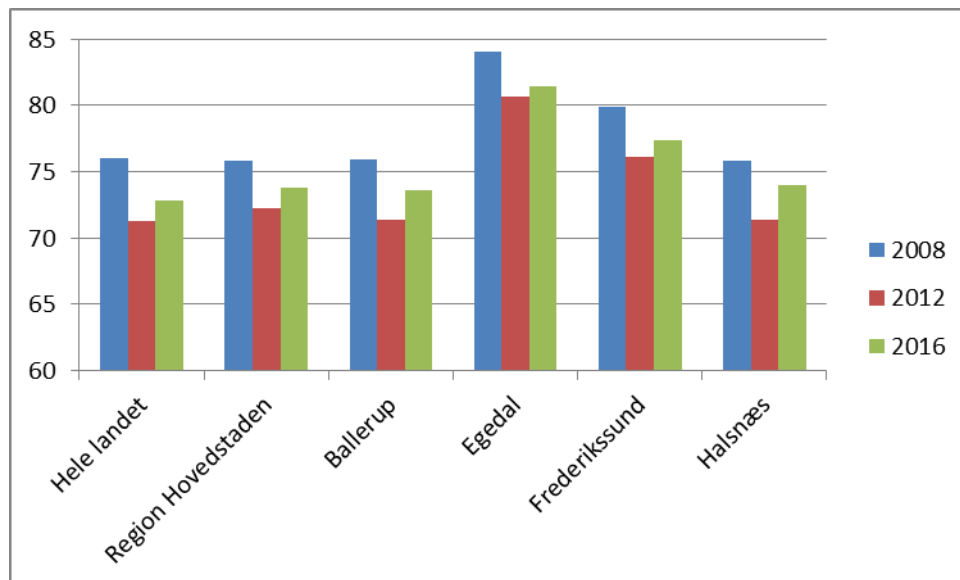
*Erhvervsfrekvens i procent af befolkningen*

*Kilde: Danmarks statistik (RAS200)*

---

Beskæftigelsesfrekvens angiver antal beskæftigede i procent af befolkningen.

Beskæftigelsesfrekvensen i Frederikssund følger mønsteret for hele landet og Region Hovedstaden. Beskæftigelsesfrekvensen er svagt stigende fra 2012 til 2016. Der findes desværre ikke nyere tal end for 2016.

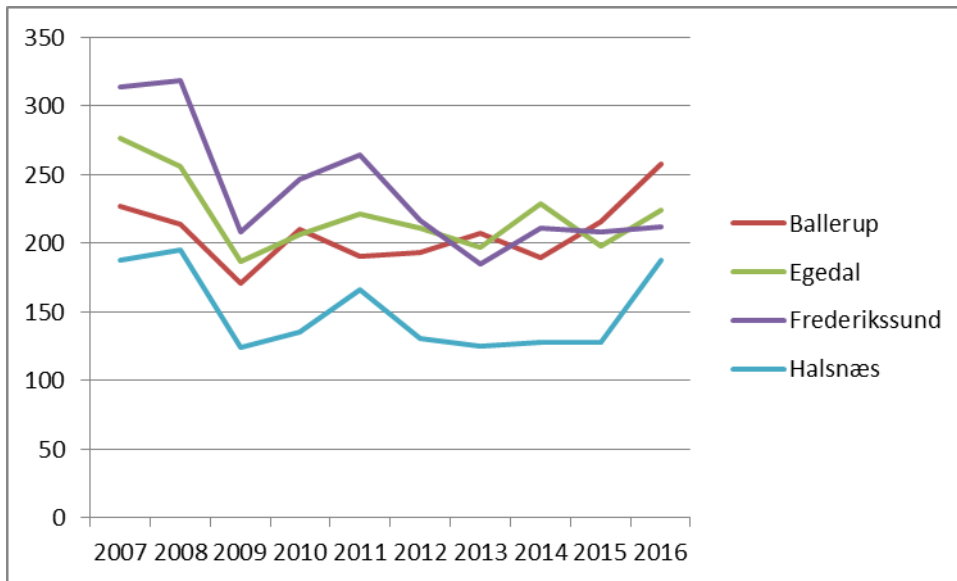


Kilde: Danmarks statistik (RAS200)

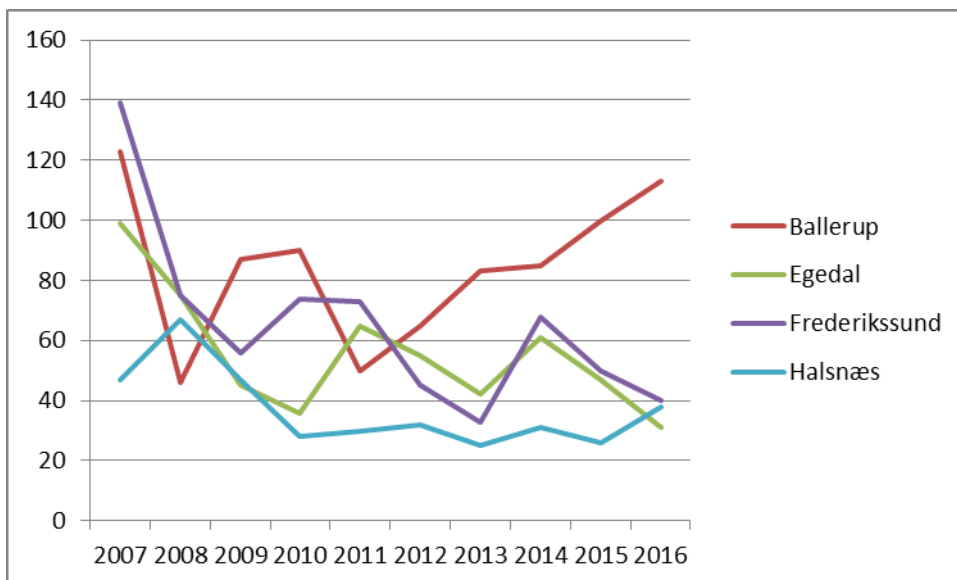
Frederikssund Kommune har mere end 1% større andel af beskæftigede indenfor kemisk industri, sociale institutioner, bygge og anlægsbranchen og handel end Region Hovedstaden.

	Beskæftigede Frs. K. 2016	Procent forskel Frederikssund/Region H
<b>A Landbrug, skovbrug og fiskeri</b>	<b>428</b>	<b>1,5</b>
B Råstofindvinding	20	-0,0
CA Føde-, drikke- og tobaksvareindustri	298	0,6
CB Tekstil- og læderindustri	17	-0,0
CC Træ- og papirindustri, trykkerier	79	0,1
CD Olieraffinaderier mv.	1	-0,0
<b>CE Kemisk industri</b>	<b>410</b>	<b>1,3</b>
CF Medicinalindustri	453	0,1
CG Plast-, glas- og betonindustri	111	0,2
CH Metalindustri	256	0,7
CI Elektronikindustri	279	0,5
CJ Fremst. af elektrisk udstyr	57	0,1
CK Maskinindustri	213	0,4
CL Transportmiddelindustri	100	0,4
CM Møbel og anden industri mv.	168	0,2
D Energiforsyning	105	0,2
E Vandforsyning og renovation	100	0,2
<b>F Bygge og anlæg</b>	<b>1.974</b>	<b>4,3</b>
<b>G Handel</b>	<b>3.891</b>	<b>3,1</b>
H Transport	960	-0,4
I Hoteller og restauranter	602	-2,0
JA Forlag, tv og radio	158	-1,7
JB Telekommunikation	70	-0,3
JC It- og informationstjenester	488	-1,3
K Finansiering og forsikring	671	-1,2
L Ejendomshandel og udlejning	375	-0,1
MA Rådgivning mv.	863	-1,8
MB Forskning og udvikling	122	-0,4
MC Reklame og øvrige erhvervs-service	171	-1,1
N Rejsebureauer, rengøring og anden operationel service	1.200	-0,6
O Offentlig administration, forsvar og politi	1.068	-1,1
P Undervisning	1.647	-1,0
QA Sundhedsvæsen	1.183	-1,5
<b>QB Sociale institutioner</b>	<b>2.796</b>	<b>2,1</b>
R Kultur og fritid	355	-0,9
S Andre serviceydelser mv.	544	-0,7
X Uoplyst aktivitet	24	-0,1
I alt	22.257	

Kilde: Danmarks Statistik (RAS302 DB07)



Nystartede virksomheder antal virksomheder  
 Kilde: Danmarks Statistik (DEM09)

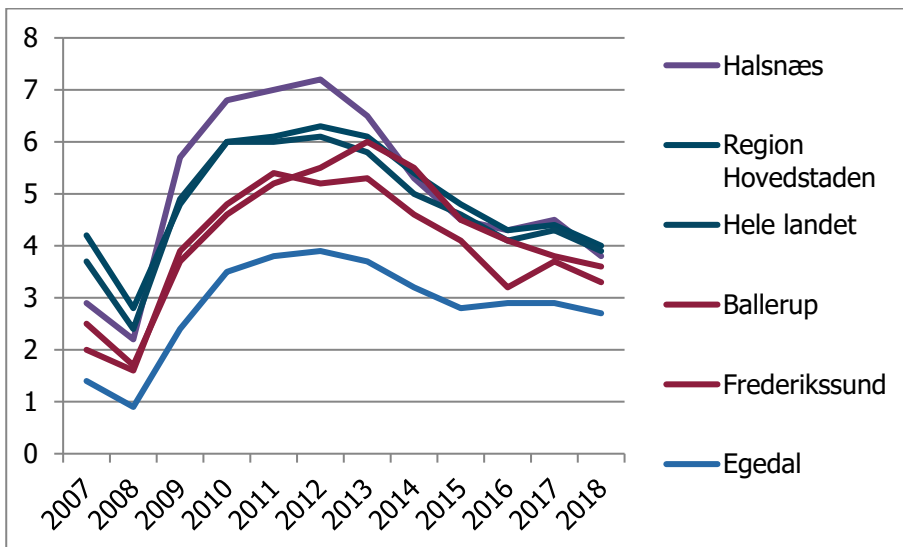


Nystartede virksomheder antal ansatte  
 Kilde: Danmarks Statistik (DEM09)

### Ledighed (Dagpengemåneder, fuldtidsledige sæsonkorrigeret)

Den registerbaserede ledighedsstatistik belyser månedligt den ledighed, der er registreret i a-kasserne og de offentlige jobcentre og medtager personer, der modtager dagpenge, kontantydelse, arbejdsmarkedsydelse, særlig uddannelsesydelse samt jobparate personer der modtager kontanthjælp, uddannelseshjælp, integrationsydelse eller løntilskud. Graferne nedenunder viser ledigheden i procent i juni (M06) i de viste år. Ledighedstallene er omregnet til fuldtidsledige og er sæsonkorrigerede.

Ledigheden i Frederikssund følger mønsteret for hele landet og region Hovedstaden.

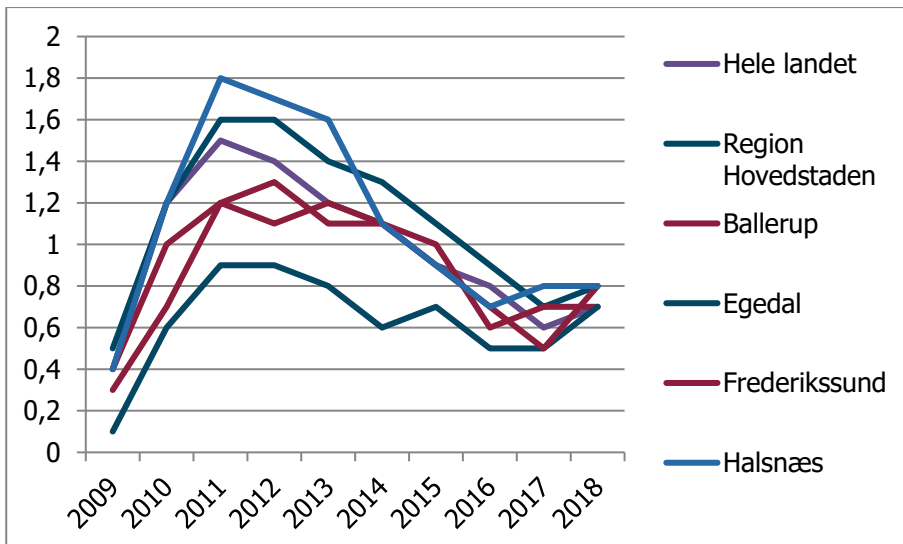


Kilde: Danmarks statistik (AUS08)

### Langtidsledige

Langtidsledige opgøres som procent af de beskæftigede. En langtidsledig er i udgangspunktet en person der har været ledig i mindst 12 sammenhængende måneder. For helt præcis definition henvises til Danmarks statistik – statistikbanken. Tallene opgøres månedligt. Nedenfor er vist tal for maj (M05).

Frederikssund har en lav andel af langtidsledige og ligger pr. maj 2017 helt i bund i forhold til såvel hele landet, Region Hovedstaden og sammenligningskommunerne.



Kilde: Danmarks statistik (AULK04)

## Detailhandel

### Dækningsgrader for detailhandel

Dækningsgrad for detailhandel udtrykker den andel af et områdes befolknings forbrug, som lægges i butikkerne i samme område. Når dækningsgraden for dagligvarer i Frederikssund Kommune i alt er på 105%

svarer det således til, at dagligvarebutikkerne i kommunen sælger 5% flere varer end borgerne i Frederikssund forbruger.

Frederikssund Kommune er i tabellen nedenfor opdelt i fire hovedområder med hver deres hovedby. Dækningsgraderne for områderne indikerer styrkeforholdet mellem de forskellige dele af Frederikssund Kommune. Områderne er opdelt ud fra de gamle kommunegrænser og benyttes bl.a. til at beregne lokale handelsover- og underskud.

Det ses at Frederikssund By på dagligvarer, men især på beklædning og øvrige udvalgsvarer dækker et betydeligt større område end blot den geografi, der var dækket af den gamle Frederikssund Kommune. Det ses også at Jægerspris og Slangerup står svagt indenfor salg af beklædning og øvrige udvalgsvarer, mens Skibby dækker en noget større del af lokalområdet forbrug af disse varer.

Dækningsgraden er næsten fastholdt på trods af, at konkurrencesituationen særligt på udvalgsvarer hele tiden skærpes, fordi kunderne gerne kører til de største regionale handelsbyer for f.eks. at købe tøj, dels fordi en større del af forbruget lægges som e-handel.

Dækningsgrader 2014					
Hovedområde	Dagligvare	Beklædning	Øvrige Udvalgsvarer	Total	Handelsbalance (Mio. Kr.)
Frederikssund	123 %	195 %	168 %	147 %	+435
Slangerup	80 %	7 %	9 %	48 %	-196
Jægerspris	93 %	-	-	54 %	-208
Skibby	98 %	24 %	59 %	76 %	-78
<b>Ialt</b>	<b>105 %</b>	<b>93 %</b>	<b>87 %</b>	<b>98 %</b>	<b>-40</b>
2010	<b>111 %</b>	<b>93 %</b>	<b>93 %</b>	<b>102 %</b>	-
2008	<b>108 %</b>	<b>85 %</b>	<b>85 %</b>	<b>97 %</b>	-

Kilde: COWI: "Detailhandelsanalyse", april 2015

## Omsætning

Omsætningen er koncentreret i Frederikssund By, hvor butikkerne omsatte for ca. 1,3 mia. kr. svarende til ca. 66 % af omsætningen i hele kommunen. Frederikssund står for langt størstedelen af udvalgsvareromsætningen i kommunen, hvilket understreger Frederikssunds betydning som handelscenter. Silkeborg står for ca. 40 % af udvalgsvareromsætningen i Frederikssund by.

Omsætning 2014					
By	Dagligvare	Beklædning	Øvrige Udvalgsvarer	Total	Total
	Mio. Kr.	Mio. Kr.	Mio. Kr.	Mio. Kr.	%

Omsætning 2014					
Frederikssund	615	258	442	1.315	66 %
Slangerup	170	-	9	150-200	7-10 %
Jægerspris	163	-	-	150-200	7-10 %
Skibby	153	12	39	204	10 %
Øvrige	108	-	28	136	7 %
<b>I alt</b>	<b>1.209</b>	<b>274</b>	<b>520</b>	<b>2.003</b>	<b>100 %</b>

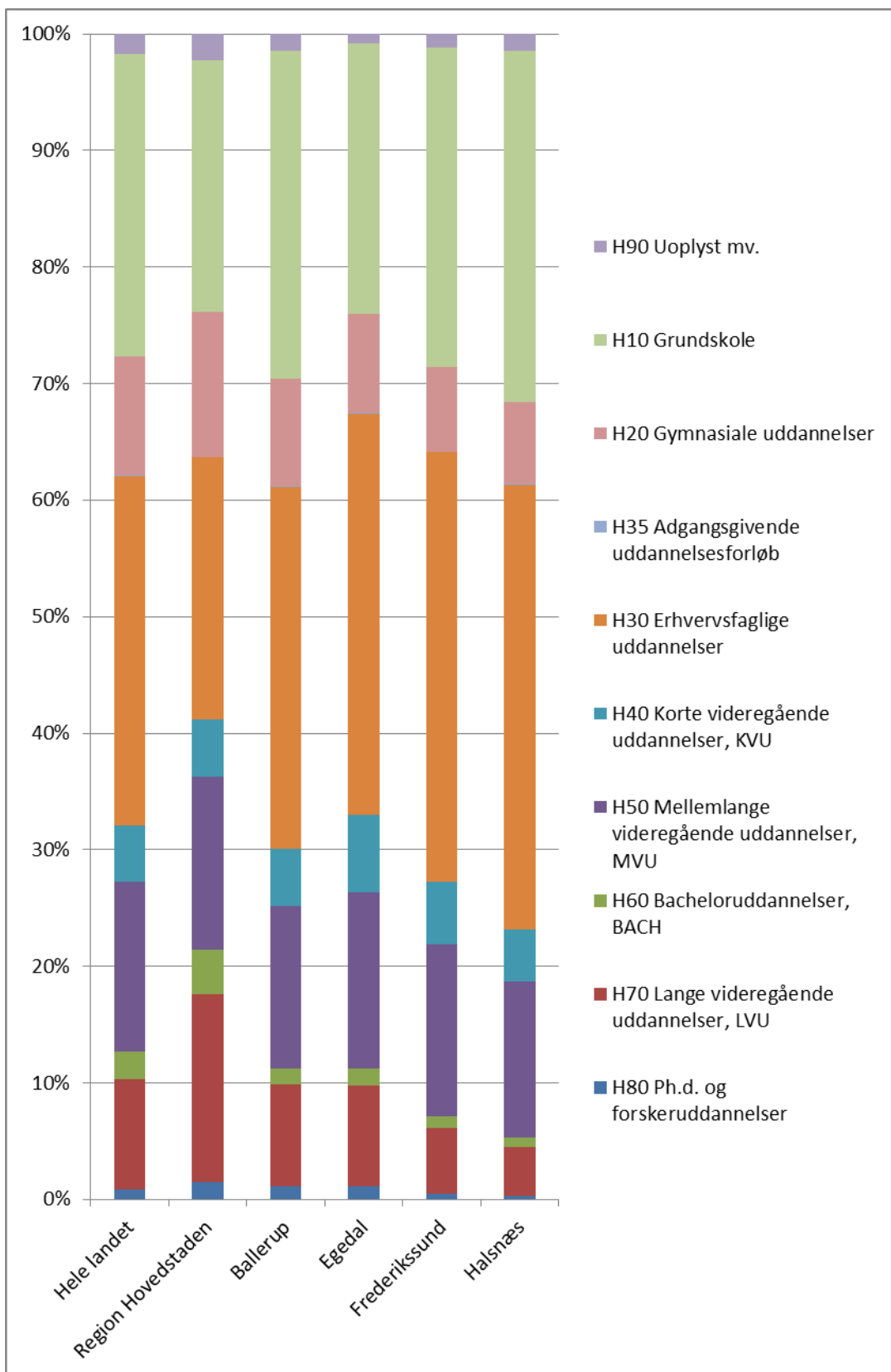
Omsætningerne er anonymiseret, hvis der er 3 eller færre sammenlignelige butikker i kategorien. Beløbene er inkl. moms. Omsætningen for byggemarkeder o. lign. er inkluderet i omsætningen for øvrige udvalgsvarer. Omsætningen i varehuse som Føtex og Kvickly er opdelt på hhv. dagligvarer, beklædning og øvrige udvalgsvarer.  
Kilde: COWI: "Detailhandelsanalyse", april 2015

## Uddannelse

### Højeste fuldførte uddannelse

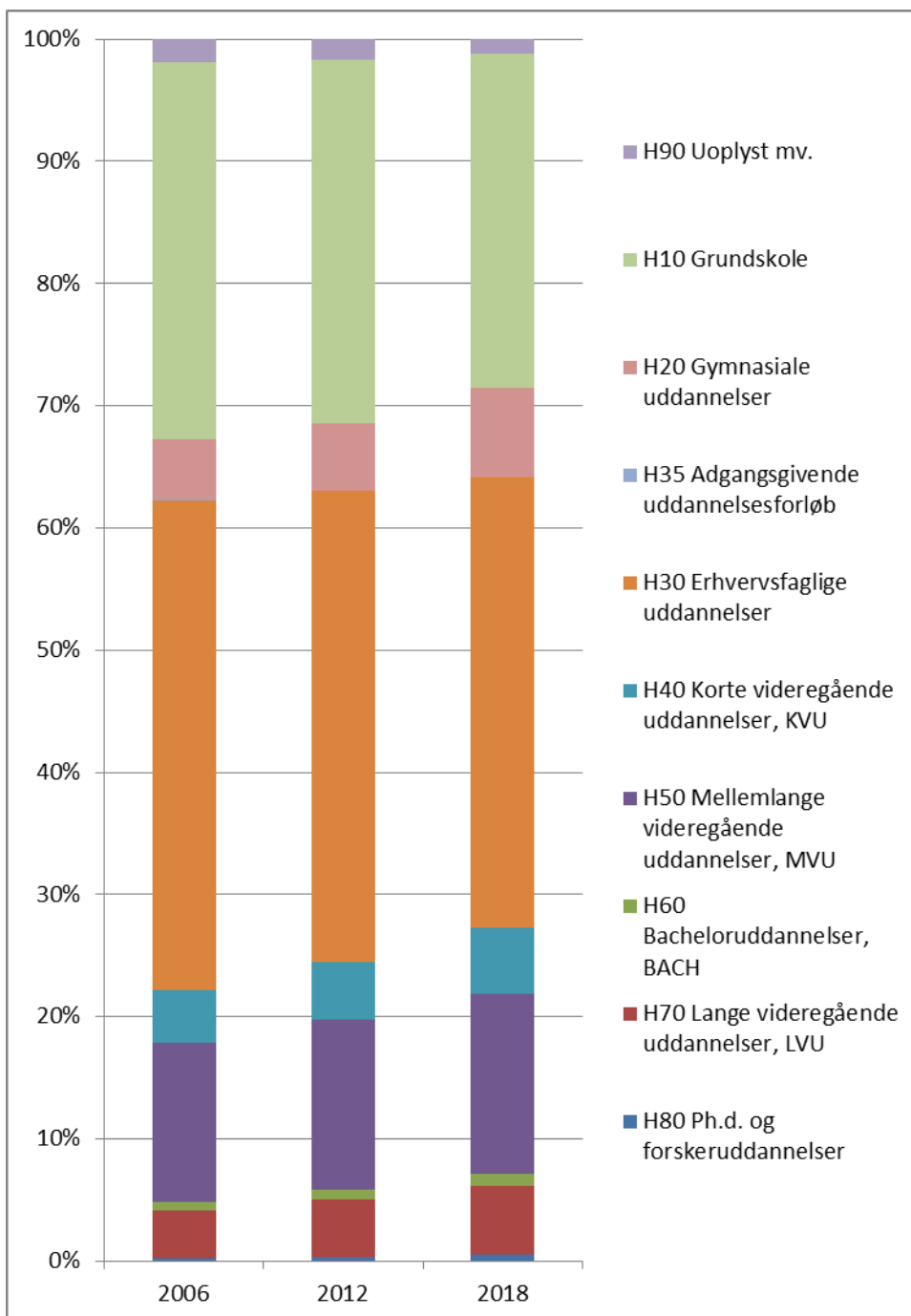
Frederikssund har en lavere andel med videregående uddannelser end hele landet og Region Hovedstaden, men så mange flere med erhvervsfaglige uddannelser, at andelen med kompetencegivende uddannelser forstået som erhvervsfaglige og videregående tilsammen er større end landsgennemsnittet og lidt større end gennemsnittet i Region Hovedstaden.





Kilde: Danmarks statistik (HFFUDD10)

Uddannelsesniveaet i Frederikssund Kommune er stigende.

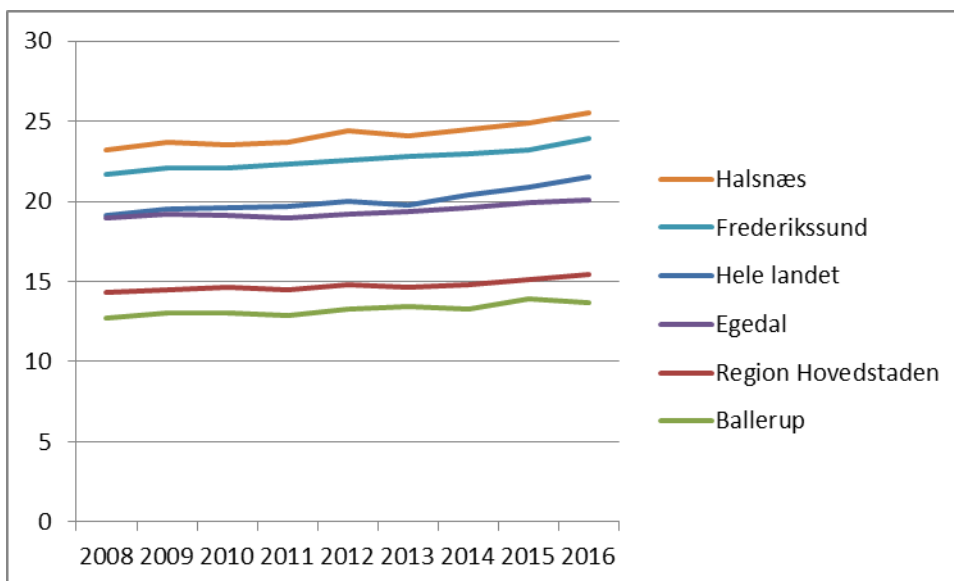


Kilde: Danmarks statistik (HFFUDD10)

## Infrastruktur og pendling

### Pendling

Pendlingsafstandene er helt generelt stigende og udviklingen i Frederikssund følger den generelle tendens. Pendlingsafstande for borgere i Ballerup, Egedal, Frederikssund og Halsnæs varierer med kommunernes afstand til København.



Kilde: Danmarks statistik (AFSTB4)

Frederikssund	2008	2016
Natbefolkning (bopælskommune)	23.128	22.257
Indpendling	6.123	6.877
Udpendling	11.822	12.582
Dagbefolkning (arbejdsstedskommune)	17.429	16.552

Kilde: Danmarks statistik PEND101

Pendlingsafstand (km)	2016
Hele landet	21,5
Region Hovedstaden	15,4
Ballerup	13,7
Egedal	20,1
Frederikssund	23,9
Halsnæs	25,5

Kilde: Danmarks statistik (AFSTB4)

## Infrastruktur

### Motorvej

Frederikssundfingeren er den eneste byfinger i hovedstadsområder, som ikke har en motorvej. Folketinget har vedtaget anlægsloven for motorvejen i 2009, men inden den kan anlægges skal der findes finansiering til den. Det er ikke sket endnu. I 2018 er det besluttet at udføre en ny VVM for Frederikssundsmotorvejen, idet den allerede gennemførte fra 2006 er for gammel.

### Fjordforbindelse

I 2019 tages den nye fjordforbindelse i brug, hvorved den eksisterende overbelastede Kronprins Frederiks Bro vil blive aflastet.

### S-tog

---

60% af alle stående passagerer i morgenmyldretiden på hele S-banen er på Frederikssundbanen. Banen har stigende passagertal, så flere og flere passagerer er nødt til at stå op. Et vendespor ved Carlsberg Station vil give mulighed for at tilpasse togkapaciteten til behovet, så passagerne i højere grad kan sidde ned ligesom på de øvrige to store S-togsbaner Hillerød- og Køgebanen.

Et vendespor vil samtidig give mulighed for reel 10 minutters drift på Frederikssundbanen – ligesom på Køge- og Hillerødbanen. I dag kører tog mod Frederikssund med 2 og 18 minutters intervaller mellem Kbh. H og Valby.

Et vendespor har en samfundsøkonomisk positiv nutidsværdi på 206 mio. kr. i 2017-priser og en intern rente på 7%. Den væsentligste årsag til den positive nutidsværdi er at projektet giver store tidsgevinster for passagererne.

Et vendespor vil give færre aflyste tog på Frederikssundbanen ved driftsproblemer. Vendesporet vil give mulighed for at betjene strækningen Frederikssund-Carlsberg og vende togene her i situationer, hvor de ikke kan komme videre ind mod Kbh. H på grund af driftsproblemer.

Frederikssundbanen har næsten lige så mange passagerer som Køge og Hillerødbanen. Med et vendespor, der giver mulighed for 10 minutters drift og siddekomfort på niveau med Køge og Hillerødbanen vil der formentlig blive lige så mange passagerer på Frederikssundbanen.

Strækning	2017
Svanemøllen-Farum	11.151
Valby-Frederikssund	19.533
Hellerup-Hillerød	19.985
Valby-Høje Taastrup	15.651
Dybbølsbro-Køge	21.491

Kilde: Antal S-togsrejser (fra DSB - årsrapporteringer til ministeriet 2015-2017)