

FREDERIKSSUND  
KOMMUNE

# Landskabsstrategi

Kommuneplan 2025



---

#### Kolofon

Landskabsstrategi Kommuneplan 2025 - 2037 er udarbejdet af Frederikssund Kommune.

Rådgiver på oprindelig udgave: NIRAS

Layout: Frederikssund Kommune

Billedmateriale:

Plan og Miljø og NIRAS

Forsidefoto: Kystskrænt ved Skravernæbbet

Kort 25 © Kort og Matrikelstyrelsen

Gengivelse af Landskabsstrategi Kommuneplan 2025 - 2037 er tilladt med kildeangivelse

Revideret 2024

---

# Indholdsfortegnelse

Introduktion og læsevejledning .....	4
Den samlede landskabsstrategi vist på kort .....	8
Område 1 - Jægerspris Slotslandskab .....	9
Område 2 - Horns Herred Bundmoræneflade .....	14
Område 3 - Selsø Strandengslandskab .....	23
Område 4 - Svanholm Dødislandskab .....	30
Område 5 - Venslev Huse Kystlandskab.....	36
Område 6 - Sigerslevvester Bundmoræneflade .....	40
Område 7 - Havelse Ådal .....	44
Område 8 - Frederikssund Istidslandskab .....	47
Område 9 - Slingerup Tunneldalslandskab .....	56

---

# Introduktion og læsevejledning

Frederikssund Kommune har i 2012 gennemført en landskabsanalyse af hele kommunen med udgangspunkt i den såkaldte Landskabskaraktermetode, som er en analysemetode udviklet af Miljøministeriet som hjælp til kommunerne ved landskabsanalyser. Landskabskaraktermetoden er beskrevet i Miljøministeriets publikation "Vejledning om landskabet i kommuneplanlægningen" fra 2007. Landskabsanalysen og denne tilhørende landskabsstrategi er begge revideret i 2024.

Landskabsanalysen for landskaberne i Frederikssund Kommune er sammenfattet i 2 rapporter: "*Landskabsanalyse Frederikssund Kommune*", der indeholder registrering og vurdering (fase 1 og 2) og "*Landskabsstrategi Kommuneplan 2025 – 2037*", der indeholder de strategiske mål (fase 3).

Strategirapporten er et dynamisk dokument, der kan revideres til hver ny kommuneplan. Landskabsstrategien er baseret på analyserne i landskabsanalysen.

Strategidelen er den del, der implementeres i kommuneplanens retningslinjer om landskabelige værdier. De udpegede beskyttelsesområder udgør kommuneplanens udpegning af landskabsinteresser. De 2 rapporter er opdelt på følgende måde:

## **Landskabsanalyse, Frederikssund Kommune 2024**

Analysen består af en overordnet beskrivelse af hele kommunen og derefter 9 karakterområdebeskrivelser med kortbilag disponeret med følgende emner:

- 1) Registrering
  - a) Nøglekarakter
  - b) Naturgeografi
  - c) Kulturgeografi
  - d) Oprindelse
  - e) Rumlig-visuelle forhold
  - f) Kystforlandet
  - g) Delområder
  - h) Nøglefunktioner
  - i) Udviklingstendenser
- 2) Vurdering
  - a) Karakterstyrke (K)
  - b) Visuelle oplevelsesmuligheder (V)
  - c) Tilstand (T)
  - d) Sårbarhed (S)

## **Landskabsstrategi Kommuneplan 2025 - 2037**

Strategiske mål og anbefalinger (M) – Her fastsættes beskyttelsesmål for kommunens arealer og der gives anbefalinger til planlægningen og forvaltning.

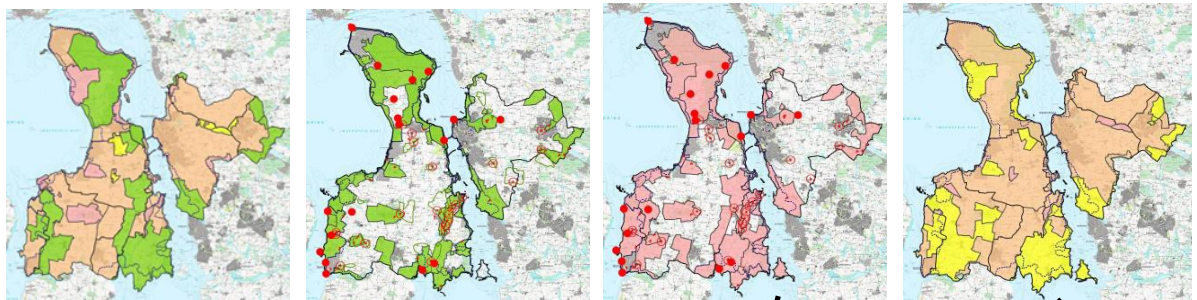
De 9 karakterområder er inddelt i mindre delområder, med anbefalinger til hvordan delområderne kan beskyttes, vedligeholdes og ændres.

# Landskabskarakterområder



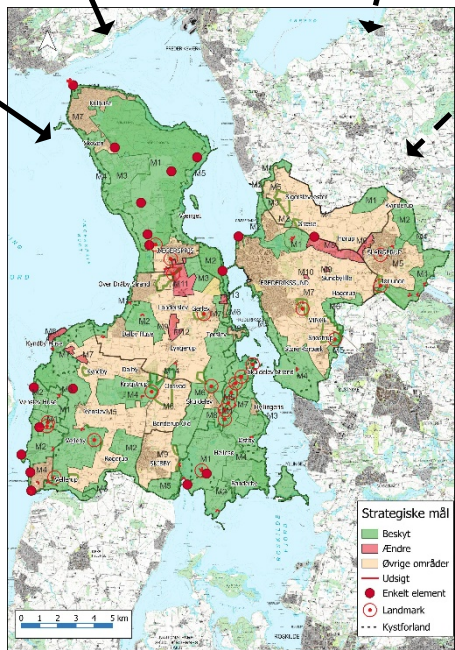
Analyserapport

- Karakterstyrke
- Visuelle oplevelsesmuligheder
- Tilstand
- Sårbarhed



## Strategiske mål

Landskabsstrategi



---

## Landskabskarakterområder

De landskabelige karakteristika afspejles i landskabskarakteranalysens opdeling af kommunens landskaber i følgende 9 landskabskarakterområder:

1) Jægerspris Slotslandskab

Åbent storskala landskab med slot og skove på jævnt terræn.

2) Horns Herred Bundmoræneflade

Bølget landbrugsflade med stjerneudskiftede landsbyer, gårde, levende hegn og bevoksning.

3) Selsø Strandengslandskab

Kystnært, højtliggende landbrugsflade med stjerneudskiftede landsbyer og brede strandengsarealer.

4) Svanholm Dødislandskab

Højtliggende, kuperet landbrugsflade med stjerneudskiftede landsbyer markeret ved græsklædte diger.

5) Venslev Huse Kystlandskab

Kystnært kuperet landbrugsflade med dyrkede marker, enkeltliggende gårde og diger.

6) Sigerslevvester Bundmoræneflade

Åben, jævn landbrugsflade med landsbyer og enkeltliggende gårde.

7) Havelse Ådal

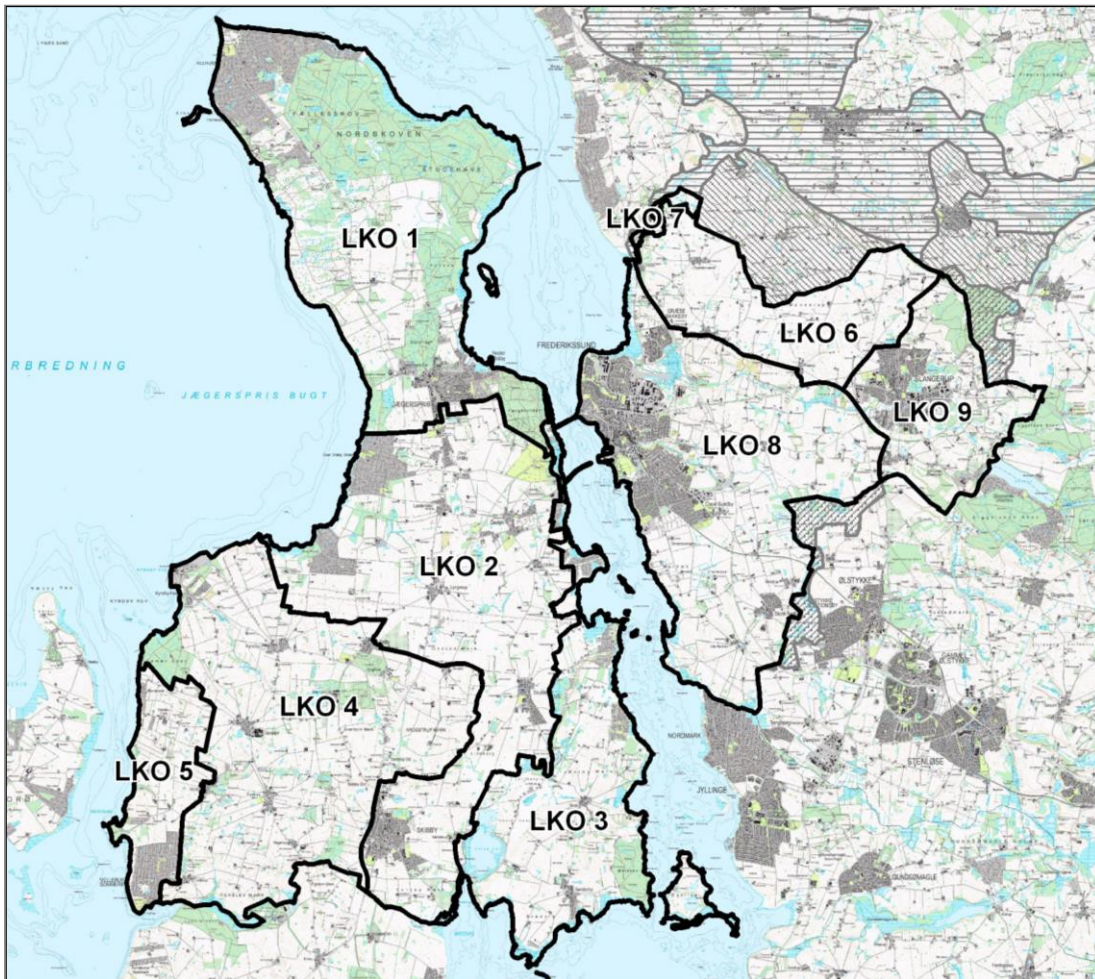
Smal, lav ådal med ekstensivt drevne arealer langs åen.

8) Frederikssund Istidslandskab

Kystnært bølgende landbrugsflade med landsbyer, gårde og bymæssig bebyggelse.

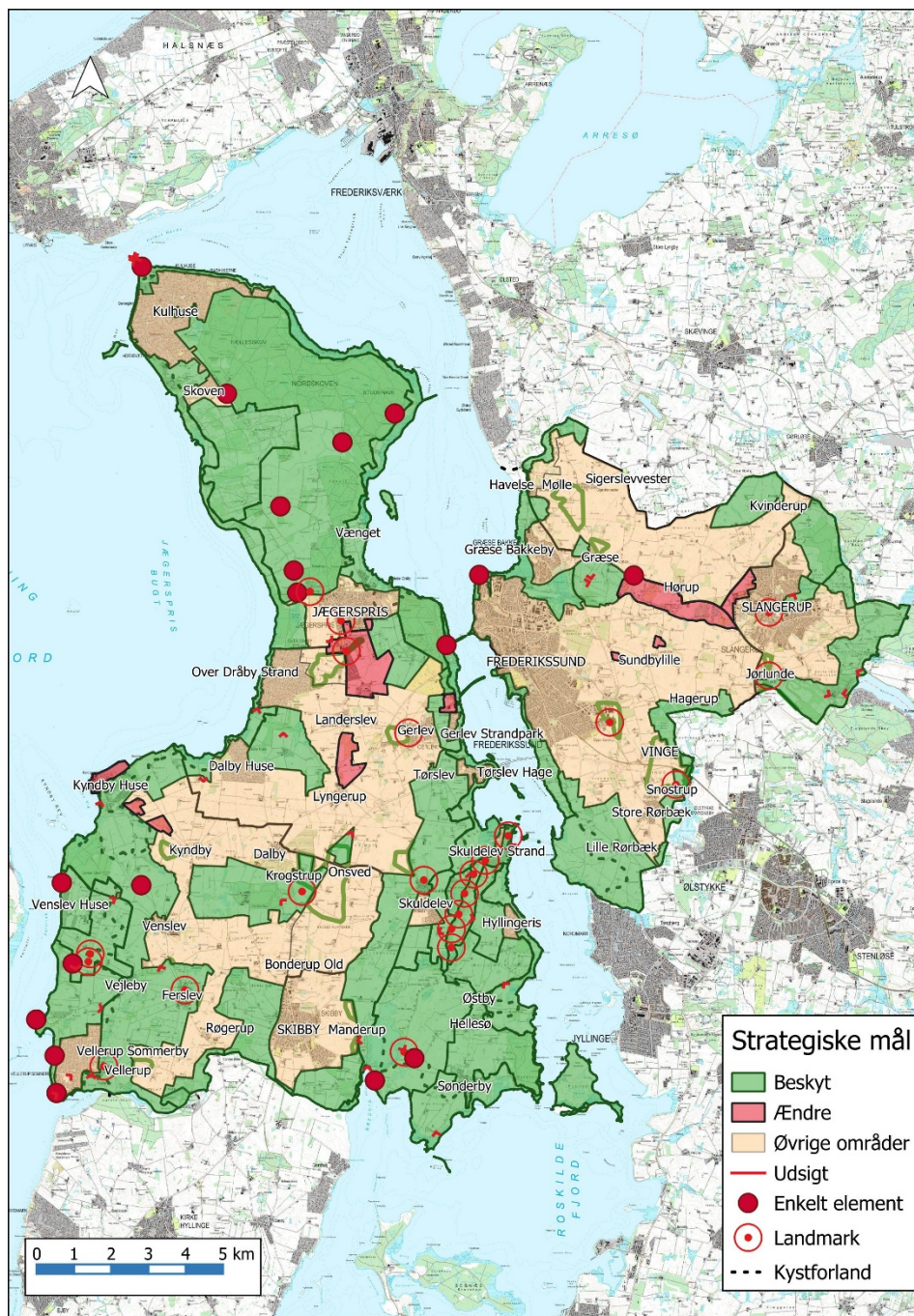
9) Slangerup Tunneldalslandskab.

Meget kuperet tunneldalslandskab med gårdbebyggelse, skov og græssende heste.



De 9 **LandskabsKarakterOmråder (LKO)** i Frederikssund Kommune  
De gråskraverede områder mod nordøst og øst, viser hvor nogle af karakterområderne  
fortsætter ind i nabokommunerne

# Den samlede landskabsstrategi vist på kort



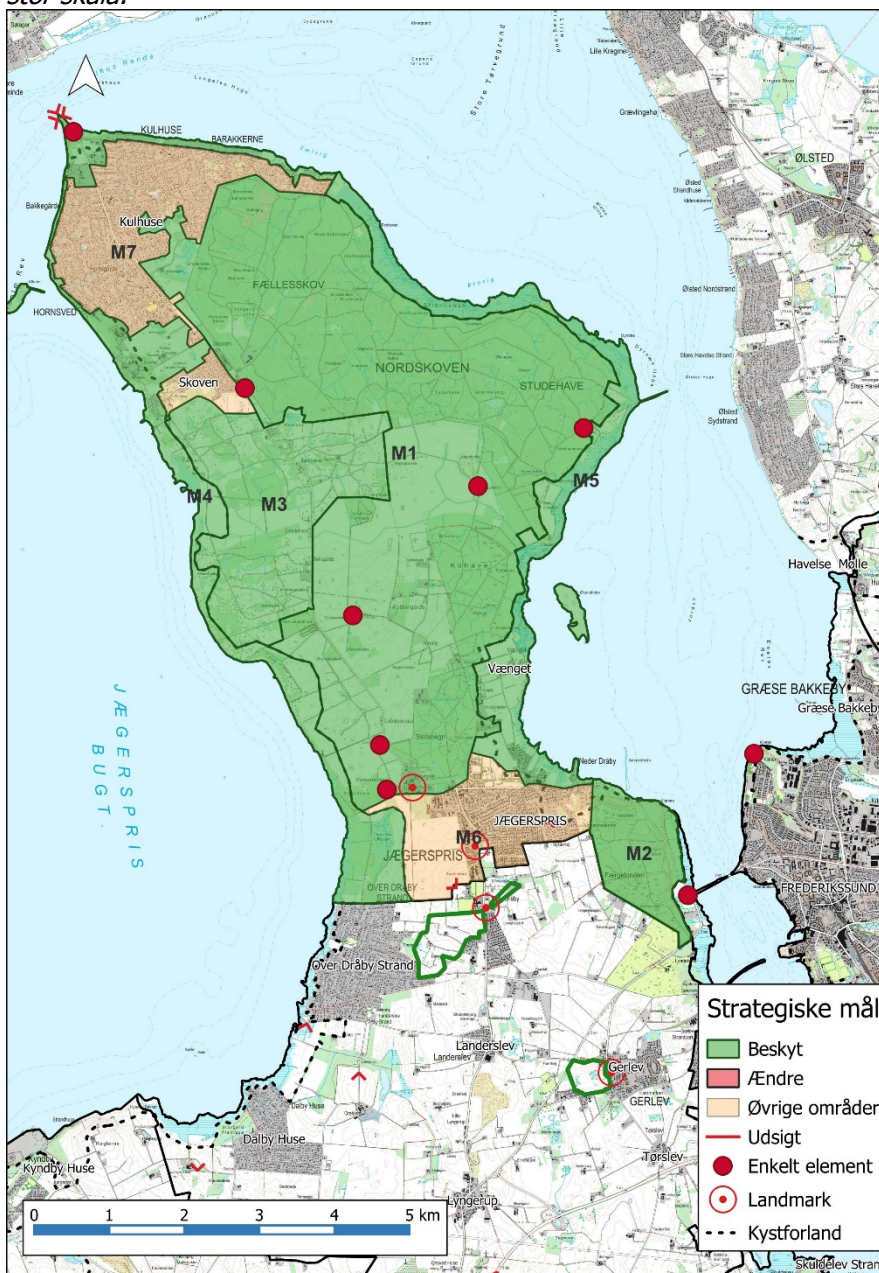
Strategiske mål for landskaberne i Frederikssund Kommune.



# Område 1 - Jægerspris Slotslandskab



*Jægerspris Slotslandskab er karakteriseret ved et åbent og enkelt landskab i stor skala.*



*Strategiske mål for landskabskarakterområdet Jægerspris Slotslandskab.*

## Generelle anbefalinger

---

Landskabet nord for Jægerspris udgør et stort, sammenhængende landskabsområde, der på grund af slottets ejendomsstruktur og den efterfølgende anvendelse til militærområde har medvirket til, at området har en særegen karakter og fortsat er forholdsvis upåvirket.

Områdets unikke karakter i kraft af den store skala, det enkle landskab med sparsom bebyggelse, store skovområder og kyststrækning er derfor væsentlig at have for øje ved planlægning for ændringer i området. Ved nye tiltag i landskabet bør ændringerne tilpasses den store skala, muligheden for at opleve de oprindelige, store skovpartier samt den kulturhistoriske fortælling i slotslandskabet.

Området indeholder potentiale for etablering af nye, eller styrkelse af eksisterende, rekreative støttepunkter ved kysten. Beskyttelse af kystlandskabet sker for at fastholde unikke naturoplevelser, derfor er det samtidigt vigtigt at sikre god stiadgang til og langs kysterne, for at give offentligheden mulighed for at udnytte disse landskabelige kvaliteter. Mindre anlæg, funktioner og faciliteter kan evt. indpasses efter nærmere vurdering og i respekt for områdets karakter.

### **M1 Beskyt – Storskala landbrugsflade og skov**

Et stort sammenhængende område på slotslandskabets åbne landbrugsflade og skov skal beskyttes, idet det er vurderet som værende særligt karakteristisk for karakterområdet og indeholder særligt oplevelsesrige områder i kraft af de lange skovbryn samt det afvandede område Louisesund med de markante, ekstensivt plejede holme. Området er i middel tilstand.

Målsætningen om beskyttelse betyder, at områdets skal beskyttes mod forandringer, der kan svække eller udviske landskabets karakter og de særlige visuelle oplevelsesmuligheder.

Ud fra landskabsinteresserne i M1 anbefales det:

- At områdets karakteristiske træk i form af det jævnt til bølgende terræn, åbne, enkle storskala landskab med skov, intensiv landbrugsdrift, stendiger, alléer, slotsbebyggelsen med forpagtergårdene og ellers sparsom bebyggelse bevares.
- At Jægerspris Slot med driftsbygninger, Slotshegnet og Fasangården bevares som kulturhistorisk helhed, og beskyttes mod ændringer, der kan sløre eller på anden måde forringe den kulturhistoriske fortælling og oplevelsen heraf. Det er et vigtigt hensyn, at Jægerspris Slot fortsat kan opleves fra landskabet, og derfor bør det f.eks. undgås, at udviklingen af Jægerspris by foregår i nordvestlig retning.
- At der ikke sker ændringer, der forringer oplevelsen af det store, åbne og enkle landskab, der er sparsomt bebygget. I det omfang ny bebyggelse placeres i tilknytning til den eksisterende gård- og bebyggelsesstruktur og ikke virker visuelt dominerende vil sådant kunne indpasses.
- At tekniske anlæg, der vil kunne ses fra afstand og virke dominerende i landskabet (såsom master mv.) så vidt muligt undgås. Områdets storskala karakter medvirker til gengæld til, at landskabet har en robusthed, der vil kunne rumme store, enkle tekniske anlæg som f.eks. en vindmøllepark.
- At den nuværende landbrugsmæssige dyrkning videreføres.
- At skovrejsning som udgangspunkt undgås, da det er vigtigt at sikre indsigt til de oprindelige skovbryn ved Nordskoven. Skovrejsning kan endvidere udviske områdets store og åbne karakter.
- At Louisesunds holme bør friholdes for tilplantning, i det omfang det vil sløre de markante terræformationer. Den ekstensive drift af holmene anbefales fortsat.
- At stendigerne holdes intakte og ikke gror til og at der ikke etableres nye jord- og stendiger eller volde i det åbne landskab.
- At der ikke etableres hindringer for de lange kig over fjorden.

- 
- At mulighederne for at opleve landskabet udbygges med støttepunkter for turisme i det omfang disse kan tilpasses landskabskarakteren.

### **M2 Beskyt – Færgelunden**

Skovområdet og kysten ved Færgelunden skal beskyttes, idet området er vurderet som et særligt karakteristisk skovområde for slotslandskabet. Desuden rummer Færgelunden visuelle oplevelsesmuligheder i kraft af skovens udstrækning helt ud til den aktive erosionskyst samt de mange fortidsminder i skoven.

Målsætningen om beskyttelse betyder, at området skal beskyttes mod forandringer, der kan svække eller udviske landskabets karakter og de særlige visuelle oplevelsesmuligheder.

Ud fra landskabsinteresserne i M2 anbefales det:

- At områdets karakteristiske træk, her i form af oprindelige skovpartier og kyststrækning, bevares.
- At nye bygninger og anlæg undgås i det omfang kommunen har hjemmel til at påvirke det.
- At tekniske anlæg, der vil kunne ses fra afstand og virke dominerende i landskabet (såsom store vindmøller, master mv.) så vidt muligt undgås.
- At skovdriften understøttes og videreføres.
- At stendigerne beskyttes og forbedres ved, at de holdes intakte og ikke gror til.
- At der ikke etableres hindringer for de lange kig over fjorden.

### **M3 Beskyt – Skydeterræn**

Det militære skydeterræn og overdrevsområde skal beskyttes, idet det vurderes, at området rummer helt særlige visuelle oplevelsesmuligheder og naturkvaliteter. Området afviger med sin mindre skala fra det øvrige landskabskarakterområde og vurderes derfor kontrasterende.

Målsætningen om beskyttelse betyder, at området skal beskyttes mod forandringer, der kan svække eller udviske landskabets karakter og de særlige visuelle oplevelsesmuligheder.

Ud fra landskabsinteresserne i M3 anbefales det:

- At områdets karakteristiske træk i form af et jævnt ekstensivt-drevet overdrevslandskab i mindre skala og med transparent afgrænsning, bevoksningspræget med mindre skovpartier og kratbevoksning, eng- og moseområder og gravhøje bevares.
- At de særlige naturkvaliteter i området bevares og plejes, og den ekstensive drift videreføres.
- At nye bygninger og anlæg undgås i det omfang kommunen har hjemmel til at påvirke det.
  - At tekniske anlæg, der vil kunne ses fra afstand og virke dominerende i landskabet (såsom store vindmøller, master mv.) så vidt muligt undgås.
  - At yderligere skovrejsning tilpasses områdets lille skala og transparente præg.
  - At stendigerne beskyttes og forbedres ved, at de ikke gror til.
  - At der ikke etableres hindringer for de lange kig over fjorden.

### **M4 Beskyt – Kystlandskab nord og vest inkl. Skåningegårde**

Det vestlige og nordlige kystlandskab rummer særlige oplevelser og skal derfor beskyttes. Desuden er det vigtigt at beskytte landskabet mellem sommerhusområderne Kulhuse og Skoven, samt området ved Skoven/Skåningegårde, der rummer et meget højt antal gravhøje på områdets høje partier. Området har en middel tilstand. Målsætningen om beskyttelse

---

betyder, at området skal beskyttes mod forandringer, der kan svække eller udviske landskabets karakter og de særlige visuelle oplevelsesmuligheder.

Områdets kystlandskaber rummer særlige udsigter og har derfor fået det strategiske mål beskytte. Målsætningen om beskyttelse betyder, at området skal beskyttes mod forandringer, der kan forringe de særlige udsigter eller udsigtsmulighederne, der er betydende for oplevelsen af kystlandskabet.

Ud fra landskabsinteresserne i M4 anbefales det:

- At kystlandskabet og rummet mellem de nærtstående kyster og de lange kig på tværs og langs i fjorden bevares.
- At landskabet mellem de to sommerhusområder Kulhuse og Skoven bevares, og den grønne byrand omkring sommerhusområderne sikres. Det er et vigtigt hensyn, at muligheden for at opleve af mange gravhøje i området omkring Skåningegårde bevares.
- At nye bygninger og anlæg undgås i kystlandskabet i det omfang kommunen har hjemmel til at påvirke det.
- At tekniske anlæg, der visuelt kan påvirke kystlandskabet (såsom store vindmøller, master, indhegnede bassiner mv.) så vidt muligt undgås.
- At den landbrugsmæssige dyrkningsform understøttes og videreføres.
- At den ekstensive drift i tilknytning til gravhøje fortsættes, og gravhøjenes tydelighed evt. forbedres ved yderligere ekstensiv drift.
- At skovrejsning undgås i kystlandskabet.
- At områdets overdrevsområder og gravhøjene bevares gennem naturpleje.
- At de vide udsigter fra Kulhuse Havn over fjord og kyst bevares.

### **M5 Beskyt – Østlige strandengslandskab inkl. Vænget**

Hele det østlige kystlandskab mellem Neder Dråby og Kulhuse er vurderet særligt oplevelsesrigt og et særligt karakteristisk strandengslandskab og skal derfor beskyttes. Målsætningen om beskyttelse betyder, at området skal beskyttes mod forandringer, der kan svække eller udviske landskabets karakter og de særlige visuelle oplevelsesmuligheder.

Områdets kystlandskaber rummer særlige udsigter og har derfor fået det strategiske mål beskytte. Området skal beskyttes mod forandringer, der kan forringe de særlige udsigter eller udsigtsmulighederne, der er betydende for oplevelsen af kystlandskabet.

Ud fra landskabsinteresserne i M5 anbefales det:

- At kystlandskabet og rummet mellem de nærtstående kyster og de lange kig på tværs og langs i fjorden bevares.
- At områdets karakteristiske træk med åbent og enkelt kystlandskab på marint forland, tilgroningskyst med brede strandengsarealer, lange skovbryn og små fiskerlejer orienteret mod kysten bevares.
- At områdets landsby- og byafgrænsninger tilstræbes fastholdt, således af arealet mellem Neder Dråby og Vænget ikke præges yderligere af bebyggelse og således at Vænget fortsat fremstår som en afsluttet bebyggelse orienteret mod vandet. I det omfang ny bebyggelse placeres i tilknytning til den eksisterende gård- og bebyggelsesstruktur og ikke virker visuelt dominerende vil sådant kunne indpasses.
- At tekniske anlæg, der visuelt kan påvirke kystlandskabet (såsom store vindmøller, master, indhegnede bassiner mv.) så vidt muligt undgås.
- At den ekstensive drift understøttes og videreføres.
- At skovrejsning undgås i kystlandskabet.

- 
- At engarealernes lysåbne vegetation sikres gennem naturpleje.
  - At udsigter fra Kignæsbakken ud over strandengslandskabet bevares

### **M6 - Jægerspris**

I dette landskab anbefales det:

- At der ved planlægning i området tages hensyn til mulighederne for kig til områdets udsigtpunkter og landmarks.
- Der er lokalplanlagt for byudvikling nord for Karolinehøj og ved Kignæskrogen/Meransletten. Når rummeligheden i disse områder er udnyttet anbefales det, at byudvikling sker i sydlig retning af hensyn til de beskyttede og sårbare landskaber nord for Jægerspris.
- I det omfang ny bebyggelse placeres i tilknytning til den eksisterende gård- og bebyggelsesstruktur vil sådant kunne indpasses.
- Mindre tekniske anlæg og placering af master kan med fordel ske i eller i tilknytning til sommerhusområderne og bysamfund og med hensyntagen til påvirkning af kystlandskabet.

### **M7 - Kulhuse og Skoven**

I dette landskab anbefales det:

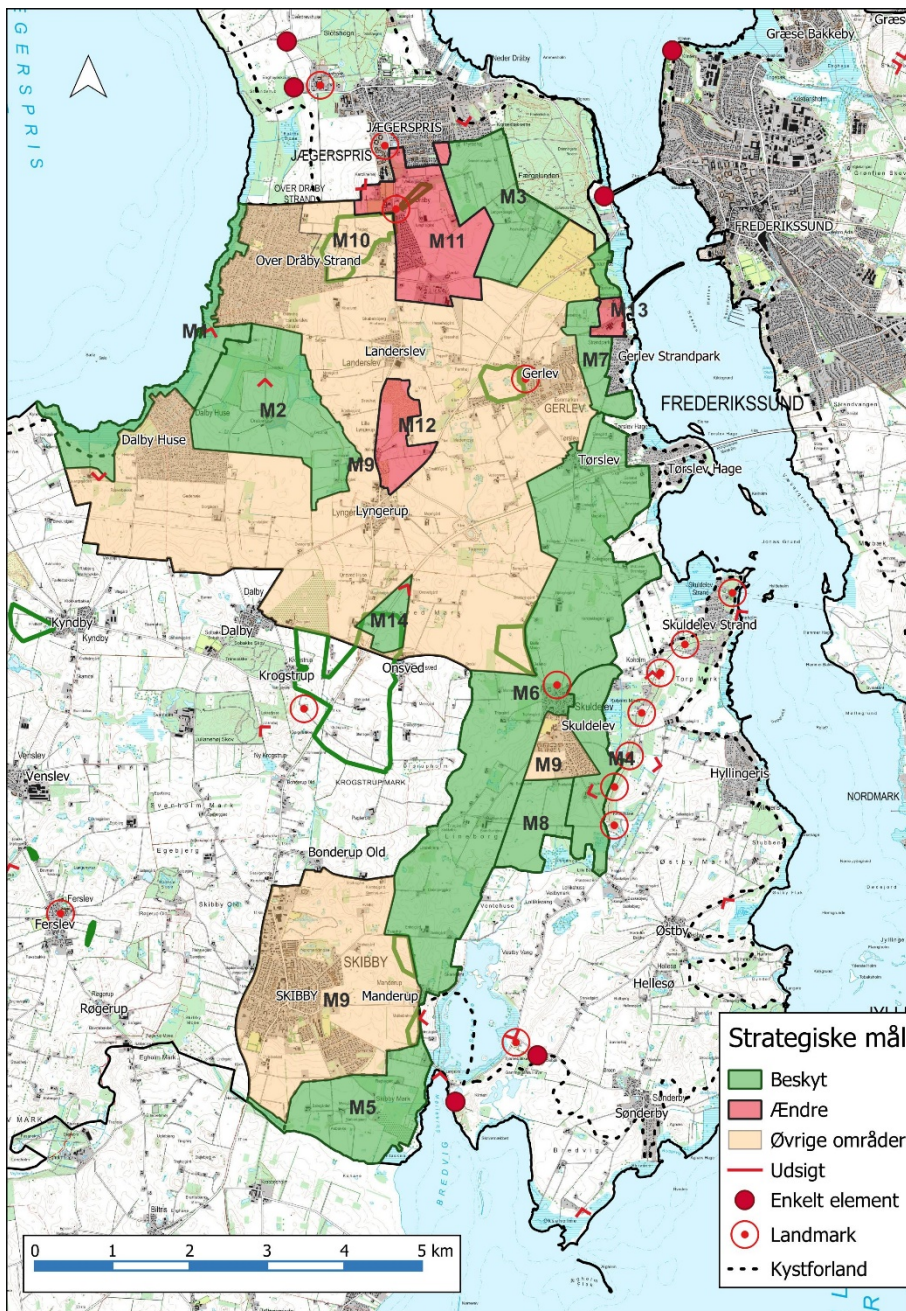
- At sommerhusområderne fastholdes i deres åbne grønne karakter med relativt lav bebyggelse og at overgangen mellem sommerhusområde og det åbne landskab og mod kysten fastholdes i sin grønne karakter, således at sommerhusbebyggelserne ikke fremstår markante og bymæssige i deres udtryk, når de opleves fra det åbne land og fra kysten. Det anbefales, at sommerhusområdet Skovens karakter med "sommerhuse i skoven" bevares og videreføres ved eventuelle nye udstykninger.
- Mindre tekniske anlæg og placering af master kan med fordel ske i eller i tilknytning til sommerhusområderne og bysamfund og med hensyntagen til påvirkning af kystlandskabet.

---

# Område 2 - Horns Herred Bundmoræneflade



Markflader syd for Jægerspris. Fritliggende gårde med beplantning omkring og forskellige hegn og småkrat. Lange kig og Færgelunden der danner markant rumafgrænsning mod karakterområdet.



Strategiske mål for Horns Herred Bundmoræneflade

---

## Generelle anbefalinger

Landskabskarakterområdet ligger i nærhed til to større bysamfund, Jægerspris og Skibby, samt flere mindre bysamfund i bl.a. Gerlev, Skuldelev og Lynggerup, hvor der er planlagt for byudvidelser eller udlagt areal til fremtidig udbygning. Særligt området omkring Skuldelev og Manderup skal ses som en del af et større uforstyrret landskab der strækker sig mod sydøst omkring bl.a. Østby og Selsø Slot, hvor områder omkring Selsø Sø, langs strandengsarealerne, på det marine forland øst for Østby og på Skuldelev Ås og i Koholm Mose er udpeget som Natura 2000 områder, dvs. beskyttet som enten internationalt fuglebeskyttelsesområde og/eller internationalt habitatområde.

Der er udlagt større områder til skovrejsning.

Det er vigtigt, at sikre de særlige landskabsoplevelser ved kysterne og de kystnære områder, ved Færgelunden, omkring Orebjerg Hovedgård, og det landskabelige, biologiske strøg omkring Skuldelev Ås, der hænger sammen med nabokarakterområdet mod øst.

Området har et letbølget terræn med transparent til åbent landskab, dog vekslende til små rum. Denne karakter bør generelt bevares ved nye tiltag.

Der foregår råstofindvinding nord for Lynggerup.

Området indeholder potentiale for etablering af nye, eller styrkelse af eksisterende, rekreative støttepunkter ved kysten. Beskyttelse af kystlandskabet sker for at fastholde unikke naturoplevelser, derfor er det samtidigt vigtigt at sikre god stiadgang til og langs kysterne, for at give offentligheden mulighed for at udnytte disse landskabelige kvaliteter. Mindre anlæg, funktioner og faciliteter kan indpasses efter nærmere vurdering og i respekt for områdets karakter.

## M1 Beskyt - Kystforland med strandenge ved Jægerspris Bugt

Kystforlandet med strandenge ved Jægerspris Bugt beskyttes, idet det er vurderet som særligt oplevelsesrigt og særligt sårbart. Området har middel tilstand. En del af området er omfattet af fredning. Kysten vest for Storgård Plantage er beskyttet som EF-habitatområde.

Områdets kystlandskaber rummer særlige udsigter. Beskyttelsesmålsætningen for sådanne udsigter knytter sig til det forhold, at det prioriteres højt, at beskytte de særlige udsigter og landskabsoplevelser, der knytter sig til kystlandskabet.

Målsætningen om beskyttelse betyder, at området skal beskyttes mod forandringer, der kan svække eller udviske landskabets karakter og de særligt visuelle oplevelsesmuligheder, der er betydende for oplevelsen i kystlandskabet.

Ud fra landskabsinteresserne i M1 anbefales det:

- At kystlandskabets åbne karakter præget af strandengsarealer bevares og det anbefales at de plejes med ekstensiv drift (græsning/høslet)
- At der ikke sker ændringer, der forringer oplevelsen af kystlandskabet, der er meget sparsomt bebygget. Bebyggelse, der er nødvendig for driften af området, skal søges indpasset, så det påvirker den visuelle oplevelse af området mindst muligt.
- At tekniske anlæg, der vil kunne ses på afstand og virke visuelt dominerende i landskabet (såsom store vindmøller, master, indhegnede bassiner mv.) så vidt muligt bør undgås.
- At skovrejsning i området undgås.
- At udsigterne langs strandengene og fra Maglehøj ikke sløres.

## M2 Beskyt – Ved Orebjerg Hovedgård

Ejerlavet ved Orebjerg Hovedgård er kontrasterende i forhold til landskabskarakteren i resten af karakterområdet for Horns Herred Bundmoræneflade. Området ved Orebjerg Hovedgård skal beskyttes idet det fremstår som et særligt karakteristisk hovedgårdslandskab og er vurderet som



---

særligt oplevelsesrigt og særligt sårbart. En del af området er omfattet af fredning.

Området omkring Orebjerg Hovedgård rummer særligt visuelle oplevelsesmuligheder i kraft af hovedgårdslandskabet, de velafgrænsede landskabsrum, det markante skovbryn og udsigten til hovedgården gennem alléen. Området har god tilstand.

Målsætningen om beskyttelse betyder, at området skal beskyttes mod forandringer, der kan svække eller udviske landskabets karakter og de særligt visuelle oplevelsesmuligheder.

Beskyttelsen dækker udover selve hovedgårdens jorder også et område nord og vest for skoven, for derved at sikre sammenhængen med vådområderne og udsigten til skovbrynene i skoven der omslutter Orebjerg.

Ud fra landskabsinteresserne i M2 anbefales det:

- At Hovedgårdslandskabets særlige karakter med stendiger, markante skovbryn, store dyrkede markfelter, allé og hovedgård bevares
- At der ikke sker ændringer, der forringer oplevelsen af hovedgårdslandskabet. I det omfang bebyggelse placeres i tilknytning til den eksisterende gård- og bebyggelsesstruktur og ikke virker dominerende vil sådant kunne indpasses.
- At tekniske anlæg, der vil kunne ses fra afstand og virke dominerende i landskabet (såsom store vindmøller, master mv.) så vidt muligt undgås.
- At skovrejsning i området undgås, især i landskabsrummet omkring alléen og hovedgården.
- At udsigten med alléen i akse mod hovedgården ikke sløres.

### **M3 Beskyt - Ved Færgelunden**

Området ved Færgelunden skal beskyttes, idet det er vurderet særligt karakteristisk, og særligt sårbart. En del af området er ligeledes vurderet som særligt visuelt oplevelsesrigt.

Området har god tilstand.

Målsætningen om beskyttelse betyder, at området skal beskyttes mod forandringer, der kan svække eller udviske landskabets karakter og de særligt visuelle oplevelsesmuligheder.

Ud fra landskabsinteresserne i M3 anbefales det:

- At områdets karakteristiske træk med græsklædte diger, fritliggende blokudskiftede gårde og husmandsbebyggelse i et åbent, letkuperet landskab med intensivt dyrkede marker og ekstensiv drift ved moser og ådale bevares.
- At byudviklingsområdet ved Jægerspris, der er beliggende i det nordvestlige hjørne af M3, gives en grøn rand mod karakterområdet.
- At der ikke sker ændringer, der forringer oplevelsen af landskabet. I det omfang bebyggelse placeres i tilknytning til den eksisterende gård- og bebyggelsesstruktur og ikke virker dominerende vil sådant kunne indpasses. Evt. med afskærmende beplantning, for at følge op på den eksisterende struktur.
- At tekniske anlæg, der vil kunne ses fra afstand og virke dominerende i landskabet (såsom store vindmøller, master mv.) så vidt muligt undgås.

### **M4 Beskyt - Ved Skuldelev Ås**

Området ved Skuldelev Ås skal beskyttes, idet det er vurderet som karakteristisk (en lille del længst mod nord er særligt karakteristisk), og området rummer særlige visuelle oplevelsesmuligheder og er særligt

---

sårbart.

Området er i middel tilstand. Åsens terrænform skaber særlige rumlige og visuelle oplevelsesmulighed i form af indkigget til Skuldelev Ås og Koholm Mose. (Selve Skuldelev Ås er beliggende i nabokarakterområdet for Selsø Strandengslandskab, Landskabskarakterområde 3)

Målsætningen om beskyttelse betyder, at området skal beskyttes mod forandringer, der kan svække eller udviske landskabets karakter og de særlige visuelle oplevelsesmuligheder.

Ud fra landskabsinteresserne i M4 anbefales det:

- At den åbne landbrugsflade med indsigt til Skuldelev Ås og Koholm Mose friholdes for bevoksning, bebyggelse og tekniske anlæg som forringer den visuelle oplevelse eller karakteren af området.
- At evt. byudvikling af Skuldelev mod øst sker i begrænset omfang, samtidig med at det er vigtigt at der holdes afstand til åsen, og at bebyggelsen får lav, åben karakter, således at der fortsat er en stor åben landskabsflade op til åsen.

### **M5 Beskyt - Kystforlandet sydøst for Skibby**

Kystforlandet med strandenge sydøst for Skibby skal beskyttes, idet der er karakteristisk og vurderet som særligt oplevelsesrigt og det er særligt sårbart. Beskyttelsen er udstrakt til udover kystforlandet også at rumme et forløb langs Hønepilsgrøften, for derved at sikre en sammenhæng langs åen i tilknytning til beskyttelsen af tunneldalssystemet ved Røgerup Mose og Vejlemølle Å. Området har middel tilstand.

Målsætningen om beskyttelse betyder, at området skal beskyttes mod forandringer, der kan svække eller udviske landskabets karakter og de særligt visuelle oplevelsesmuligheder.

Ud fra landskabsinteresserne i M5 anbefales det:

- At områdets karakteristiske træk med blokudskiftede fritliggende gårde i et åbent kystlandskab med intensivt dyrkede marker og ekstensiv drift ved moser og ådal bevares.
- At der ikke sker ændringer, der forringer oplevelsen af kystlandskabet og forløbet langs åen. Bebyggelse der er nødvendig for landbrugsdriften skal søges indpasset, så det påvirker den visuelle oplevelse af området mindst muligt.
- At tekniske anlæg, der vil kunne ses på afstand og virke visuelt dominerende i landskabet (såsom store vindmøller, master, indhegnede bassiner mv.) så vidt muligt undgås.
- At udsigterne ikke sløres og herunder at skovrejsning i området undgås, da kystforlandet rummer landskabsoplevelser, som er betinget af udsigter til fjorden og de omkringliggende kyster.

### **M6 Beskyt - Ved Tørslev og Skuldelev**

Området ved Tørslev og Skuldelev skal beskyttes, idet det er særligt karakteristisk og særligt sårbart. Området har middel tilstand.

Målsætningen om beskyttelse betyder, at området skal beskyttes mod forandringer, der kan svække eller udviske landskabets karakter.

I dette landskab skal der udvises hensyn til indsigten til Skuldelev Kirke og Selsø Kirke, der begge er landmarks med det strategiske mål beskytte. Indsigten til Selsø Kirke omfatter en kirkeomgivelseszone, der overvejende ligger i naboområdet Landskabskarakterområde 3. Det er vigtigt at have dette punktvis beskyttelseshensyn for øje.

Ud fra landskabsinteresserne i M6 anbefales det:

- At områdets karakteristiske træk og den kulturhistoriske helhed

---

omkring Tørslev og Skuldelev med stjerneudskiftede landsbyer og græsklædte diger, der markerer de oprindelige markstrukturer, og blokudskiftede gårde i et åbent, let kuperet landskab med intensivt dyrkede marker og ekstensiv drift ved moser og ådale bevares.

- At overgangen mellem landsby og landskab bevares ved Tørslev og Skuldelev (den gamle landsbykerne mod nord)
- At der ikke sker ændringer, der forringer oplevelsen af landskabet. I det omfang bebyggelse placeres i tilknytning til den eksisterende gård- og bebyggelsesstruktur og ikke virker dominerende vil sådant kunne indpasses. Evt. med afskærmende beplantning, for at følge op på den eksisterende struktur.
- At tekniske anlæg, der vil kunne ses fra afstand og virke dominerende i landskabet (såsom store vindmøller, master mv.) så vidt muligt undgås.
- At våde og lavtliggende arealer plejes med ekstensiv drift (græsning/høslæt).
- At de lavtliggende arealer langs Stokkebro Å bør sikres mod tilgroning ved ekstensiv drift eller afgræsning, så den tydelige fortælling om samspil mellem naturgrundlag og kulturgeografi fortsat fremstår tydeligt.
- At landskabskarakteren med et transparent til åbent landskab med lange kig sikres. Karakterområdet indeholder små skovpartier og mange småkrat, så skovrejsning i lille skala kan efter konkret vurdering indplacere, men større partier vil sløre dette karakteristiske område.
- Ved skovrejsning vest for Skuldelev anbefales det at projektudformningen tager hensyn til udsigten fra Skuldelev mod vest, således at der f.eks. laves åbne områder i skoven eller etableres kiler hvor udsigten kan bibeholdes fra Skuldelev mod vest.
- At udsigten til Skuldelev Kirke ikke sløres.

### **M7 Beskyt – Kystlandskab ved Gerlev**

Området er tildelt det strategiske mål beskyt. Området er karakteristisk og i middel tilstand og skal som udgangspunkt vedligeholdes, men idet området er beliggende nær kysten og ændringer i området potentielt kan have en påvirkning på det nærliggende strandengsområde eller have betydning for oplevelsen af landskabet set fra vandet eller den modstående kyst ved Frederikssund, er målsætningen således at beskytte landskabet. Målsætningen om beskyttelse betyder, at området skal beskyttes mod forandringer, der kan svække eller udviske landskabets karakter.

Ud fra landskabsinteresserne i M7 anbefales det:

- At områdets karakteristiske træk med blokudskiftede fritliggende gårde i et åbent landskab med intensivt dyrkede marker bør bevares.
- At tekniske anlæg, der vil kunne ses fra afstand og virke dominerende i landskabet (såsom store vindmøller, master mv.) så vidt muligt undgås.
- At der ikke sker ændringer, der forringer oplevelsen af landskabet. I det omfang bebyggelse placeres i tilknytning til den eksisterende gård- og bebyggelsesstruktur og ikke virker dominerende vil sådant kunne indpasses. Evt. med afskærmende beplantning, for at følge op på den eksisterende struktur.
- At skovrejsning i området undgås, da kystforlandet rummer landskabsoplevelser, som er betinget af udsigter til fjorden og

---

de omkringliggende kyster, udsigter der er særligt sårbare overfor skovrejsning.

- At udsigterne ikke sløres.

### **M8 Beskyt – Syd for Skuldelev**

Området skal beskyttes. Området er karakteristisk og i middel tilstand og skal derved som udgangspunkt vedligeholdes, men da området er beliggende i et sammenhængende biologisk, geologiske strøg med Skuldelev Ås og Selsø Sø, hvor det omkringliggende landskab har beskyttelsesstatus er området tildelt det strategiske mål beskyt, for at sikre denne landskabelige sammenhæng.

Målsætningen om beskyttelse betyder, at området skal beskyttes mod forandringer, der kan svække eller udviske landskabets karakter eller forandringer der visuelt påvirker de omkringliggende beskyttede landskaber.

Ud fra landskabsinteresserne i M8 anbefales det:

- At områdets karakteristiske træk med græsklædte diger, fritliggende blokudskiftede gårde i et åbent, let kuperet landskab med intensivt dyrkede marker og ekstensiv drift ved moser og lavtliggende arealer bevares.
- At der ikke sker ændringer, der forringer oplevelsen af landskabet. I det omfang bebyggelse placeres i tilknytning til den eksisterende gård- og bebyggelsesstruktur og ikke virker dominerende vil sådant kunne indpasses. Evt. med afskærmende beplantning, for at følge op på den eksisterende struktur.
- At tekniske anlæg, der vil kunne ses fra afstand og virke dominerende i landskabet (såsom store vindmøller, master mv.) så vidt muligt undgås.
- At våde og lavtliggende arealer plejes med ekstensiv drift (græsning/høslæt).
- At der skabes mulighed for naturgenopretning med mere vand i landskabet – i form af vådområder på lavbundsarealer.

### **M9 Størstedelen af karakterområdet**

I dette landskab anbefales det:

- At nye tiltag, bedst muligt, indpasses områdets karakteristiske træk med åbent letbølget landskab, med stjerneudskiftede landsbyer med blokudskiftede fritliggende gårde, marker i middel til stor skala, spredt kratbevoksning og beplantning omkring de fritliggende gårde, med intensivt dyrkede marker og ekstensiv drift ved moser og ådale.
- At områdets transparente fremtoning med lange kig, oplevelsen af terrænforskelle mellem de højtliggende dyrkede arealer med landsbyer og de lavtliggende ekstensivt drevne moseområder og åløb bevares.
- At der i forbindelse med planlægning for byudlæg til fremtidig byzone ved Skuldelev og ved Skibby især sættes fokus på at de nye byområder ligger højt i landskabet og vil kunne ses langt omkring. Særligt i de relativt store udlæg ved Skibby, vil det være vigtigt at der arbejdes med grønne kiler og strukturer der binder by og landskab sammen og som bearbejder overgangen og bebyggelses karakter i forhold til landskabet.
- At sommerhusområderne ved Over Dråby Strand og Dalby Huse fastholdes i deres åbne grønne karakter med relativt lav bebyggelse. Det anbefales at overgangen mellem

---

sommerhusområde og det åbne landskab og mod kysten fastholdes i sin grønne karakter, således at sommerhusbebyggelserne ikke fremstår markante og bymæssige i deres udtryk, når de opleves fra det åbne land og fra kysten.

- At der ved evt. udvidelser af disse sommerhusområder sker en videreførelse af den grønne karakter i kanten af de nye sommerhusområder.
- At tekniske anlæg der vil kunne ses fra afstand (såsom store vindmøller, master mv.) søges placeret under hensyn til landskabet. Solcelleanlæg bør afskærmes med beplantning. De særlige udsigter i området skal så vidt muligt friholdes for sådanne tekniske anlæg. Mindre tekniske anlæg og placering af master kan med fordel ske i eller i tilknytning til sommerhusområderne og bysamfund.
- At nye bygninger søges placeret i tilknytning til den eksisterende bebyggelsesstruktur.
- Det anbefales at bygninger og anlæg uden tilknytning til den eksisterende bebyggelse søges placeret lavt i landskabet, med fokus på en placering, hvor det vil virke mindst dominerende i landskabet, og evt. afskærmet ved beplantning.
- At der ved placering af elementer af større skala f.eks. større vindmøller udvises stor opmærksomhed, idet anlæggene vil være synlige vidt om og også i kystrummet, og de vil derfor kunne påvirke områdets særlige visuelle og sårbare udsigter og indsigt fra modstående kyster og nabokarakterområder. Området er af middel til stor skala, hvorfor det umiddelbart godt kan rumme større elementer.
- At våde og lavtliggende arealer plejes med ekstensiv drift (græsning/høslæt).
- At indsigten til Krogstrup, Skuldelev, Selsø og Gerlev Kirke ikke sløres.

---

## **M10 Ved Over Dråby Landsby**

Området er omkranset af nyere byudvikling og sommerhusområde. Nøglekarakteristika fremstår ikke tydelige, men den oprindelige struktur er overvejende bevaret.

Ændringer kan ske, når der tages hensyn til indpasning i den eksisterende karakter.

I dette landskab anbefales det:

- At ændringer sker under hensyntagen til næromgivelserne til Over Dråby Kirke som landmark i området, og under hensyntagen til udsigten fra Karolinehøj, der ligger umiddelbar nord for området.
- At der ved evt. udvidelse af sommerhusområdet ved Over Dråby Strand sker en videreførelse af den grønne karakter i kanten af det nye sommerhusområde.
- At tekniske anlæg (såsom store vindmøller, master mv.) søges placeret under hensyn til landskabet og med en placering og udformning, der ikke virker dominerende i landskabet. De særlige udsigter i området anbefales så vidt muligt friholdt for sådanne tekniske anlæg.
- At nye bygninger søges placeret i tilknytning til den eksisterende bebyggelsesstruktur.
- Det anbefales at bygninger og anlæg uden tilknytning til den eksisterende bebyggelse søges placeret lavt i landskabet, med fokus på en placering, hvor det vil virke mindst dominerende i landskabet, og evt. afskærmet ved beplantning.
- At våde og lavtliggende arealer plejes med ekstensiv drift (græsning/høslæt).
- At området friholdes for skovrejsning, da det vil sløre strukturen fra den gamle landsby og indsynet til Over Dråby Kirke.

## **M11 Ændre - Ved Over Dråby**

Området kan ændres, idet det er karaktersvagt i middel tilstand. Området er præget af spredt byudvikling og nøglekarakteristika er ikke tydelige. Den oprindelige struktur er i nogen grad udvisket.

Målsætningen betyder, at området kan ændres. Ændringer bør ske under hensyntagen til næromgivelserne til Over Dråby Kirke som landmark i området.

Ud fra landskabsinteresserne i M11 anbefales det:

- At området anvendes til arealer til byudvidelse, som opstramning og afrunding af den eksisterende by og overgangen til landskabet. Det anbefales at planlægning for ny bymæssig bebyggelse tager hensyn til de omkringliggende landskaber.
- At området kan anvendes til skovrejsning under hensyntagen til indsigtsszonen til Over Dråby Kirke. Skovrejsning kan placeres som bynær skov og derved være opstrammende element i landskabet, samt rekreativ naturværdi og evt. grøn adskillelse mellem boliger og erhvervsområde.
- At indsigten til Over Dråby Kirke ikke sløres.

## **M12 Ændre - Nord for Lyngerup**

Området kan ændres, idet det er karaktersvagt/kontrasterende i dårlig tilstand. Området nord for Lyngerup består dels af et område mellem graveområderne der er karaktersvagt, pga. påvirkning fra råstofgravene og udviskning af

---

nøglekarakteren, samt af to mindre graveområder, der er kontrasterende i forhold til landskabskarakteren i resten af karakterområdet.

Målsætningen betyder, at området kan ændres.

Ud fra landskabsinteresserne i M12 anbefales det:

- At der efter endt gravearbejde åbnes mulighed for, at råstofområdet kan ændres, og at der med efterbehandling kan gives mulighed for ændret arealanvendelse i området f.eks. til rekreativt område, f.eks. med skovrejsning og landskabelig behandling af området, til fritidsaktiviteter f.eks. mountainbike, bmx, dirtjump eller lign. cykelbane der har fordel ved kuperet terræn.

### **M13 Ændre – Skalleværket ved Gerlev**

Området er kontrasterende. Området med et nedlagt skalleværk, en institution, den nedlagte jernbane og en høj etableret i nyere tid og omfattende terrænreguleringer giver et området med en tidsdybde, som adskiller sig fra det øvrige område. Målsætningen betyder, at området kan ændres.

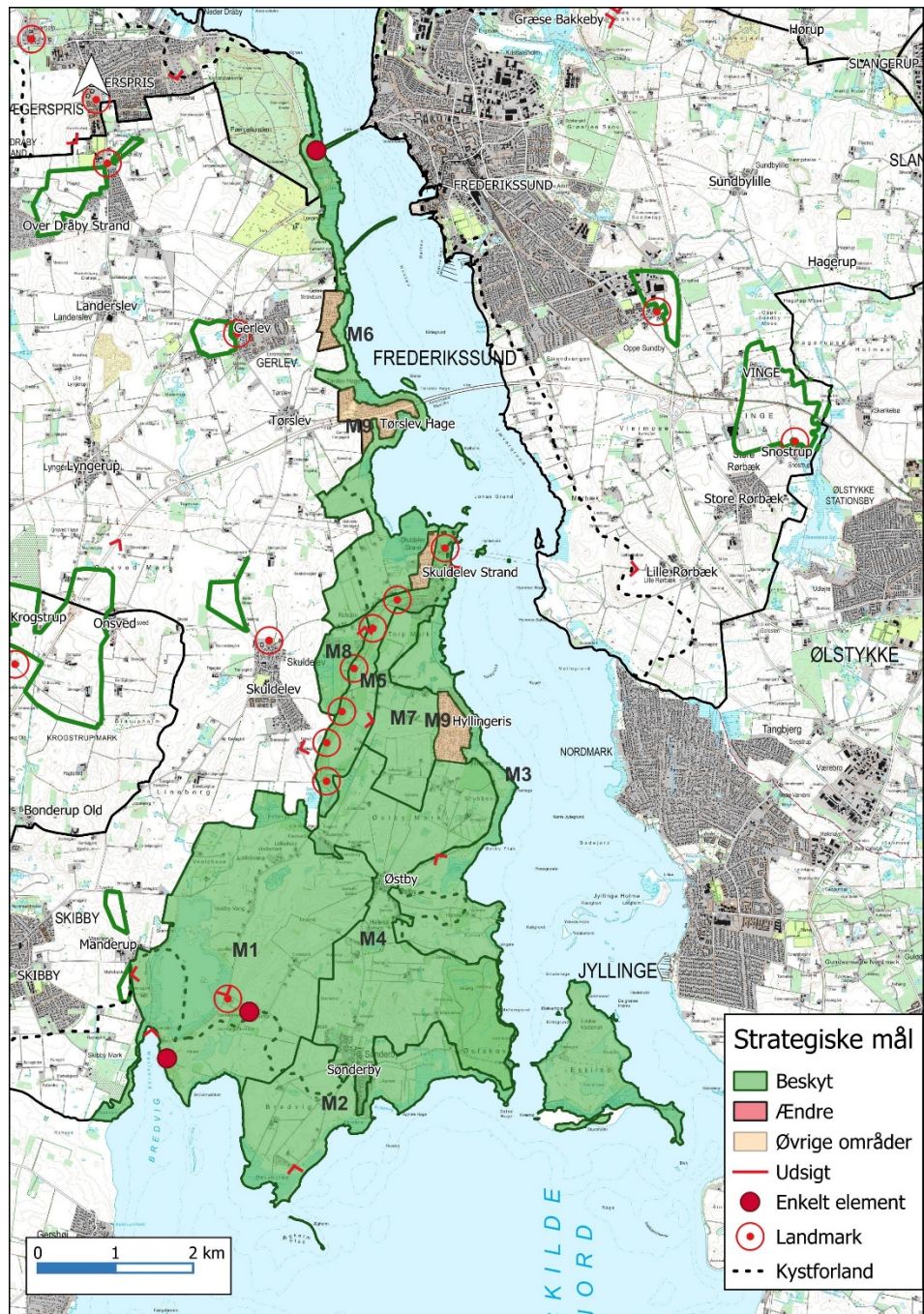
### **M14 Beskyt – Fjernudsigt til Krogstrup Kirke og Julianehøj**

Der er udsigt fra et langt stræk af Fjordforbindelsen til et åbent landskab med Krogstrup Kirke og Julianehøj som markante landmarks. Udsigten er sårbar overfor elementer i landskabet, der kan skygge for udsigten fra Fjordlandsvej såsom skovrejsning eller ændringer af det åbne landskab foran kirken og Julianehøj f.eks. ved råstofgravning.

# Område 3 - Selsø Strandengslandskab



Strandengsarealer øst for Østby. Her fornemmes overgangen mellem dødislandskabets højereliggende partier på den oprindelige Selsø til de lavere liggende arealer med strandenge på det marine forland.



Strategiske mål for Selsø Strandengslandskab



## Generelle anbefalinger

Landskabskarakterområdet ligger som et større uforstyrret landskab, unikt og relativt uberørt, "beskyttet" bag Skuldelev Ås og Selsø Sø. Der er ikke udlagt arealer til fremtidig byudvikling i området.

Der er i 2019 etableret en fjordforbindelse over Tørslev Hage med vejanlæg og kobling til hovedvejen længere inde i Horns Herred. Fjordforbindelsen har ændret oplevelsen af kyst- og fjordlandskabet i hele fjordlandskabet mellem Frederikssund og Eskilsø. Der er med bro og vej skabt adgang til oplevelsen af fjorden og landskaberne.

Energinet arbejder på forskønnelse over fjorden og ønsker at nedtage højspændingsmaster og kabellægge ledningerne på en strækning på begge sider af fjorden, hvilket vil øge landskabskvaliteterne markant. Det er vigtigt, at sikre de særlige landskabsoplevelser langs strandengene og i kystlandskaberne, samt ved Skuldelev Ås og det landskabelige, biologiske strøg omkring Skuldelev Ås, der hænger sammen med nabokarakterområdet mod vest, Landskabskarakterområde nr. 2. Området har et markant terræn med det højtliggende terræn på den gamle dødis ø, i samspil med store flade arealer med marint forland og endelig den markante terrænformation i Skuldelev Ås. Området er transparent til åbent med lange kig, vekslede til små rum. Området er i høj grad præget af nærheden til kysten og de visuelle kontakter til vandet på langs og på tværs af fjorden. Denne karakter bør generelt bevares ved nye tiltag.

Området indeholder udover Østskov kun små spredte skovpartier, eventuel skovrejsning bør ikke ske i de kystnære områder, og inde i landet skal det ske som små afgrænsede skovpartier, der kan indpasses i den eksisterende karakter.

Da området i så høj grad er præget af tilknytningen til kysten og den visuelle kontakt til vandet bør der udvises stor opmærksomhed ved nye tiltag, så de ikke giver en negativ landskabelig påvirkning.

Det er vigtigt at være opmærksom på den landskabelige visuelle sammenhæng mellem strandengsarealerne op langs kysten og de bagvedliggende områder med sommerhuse og områder i Landskabskarakterområde nr. 2.

Området indeholder potentiale for etablering af nye, eller styrkelse af eksisterende, rekreative støttepunkter ved kysten. Beskyttelse af kystlandskabet sker for at fastholde unikke naturoplevelser, derfor er det samtidigt vigtigt at sikre god stiadgang til og langs kysterne, for at give offentligheden mulighed for at udnytte disse landskabelige kvaliteter. Mindre anlæg, funktioner og faciliteter kan indpasses efter nærmere vurdering og i respekt for områdets karakter.

## Beskyt - Eskilsø og øvrige småøer og holme i Roskilde Fjord

Landskabsanalysen har ikke beskrevet Eskilsø og de øvrige småøer og holme i Roskilde Fjord. Eskilsø er omfattet af fredning og alle øerne og holmene er kystlandskab og kystforland og får derved det strategiske mål beskyt.

## M1 Beskyt - Omkring Selsø Slot, Selsø Kirke og Selsø Sø

Området omkring Selsø Slot, Selsø Kirke og Selsø Sø skal beskyttes, idet det er vurderet som særligt karakteristisk, særligt sårbart og en del af området som særligt oplevelsesrigt. Området rummer særlige udsigter. Området er i god tilstand.

En del af området er omfattet af fredning. Et område omkring Selsø Sø er beskyttet som EF-habitatområde og EF-Fuglebeskyttelsesområde. Et område indgår i nationalparken Skjoldungernes Land.

Målsætningen om beskyttelse betyder, at området skal beskyttes mod forandringer, der kan svække eller udviske landskabets karakter og de

---

særlige visuelle oplevelsesmuligheder.

Ud fra landskabsinteresserne i M1 anbefales det:

- At det åbne hovedgårdslandskab bestående af store dyrkede markflader, heget af stendiger, med lange kig og med en særlig geologisk fortælling i terrænets dannelse omkring dødis-øen med det omkringliggende marine forland bevares.
- At den kulturhistoriske helhed med stjerneudskiftning af Østby bevares. Dvs. at landsbyafgrænsningen omkring Østby (overgangen mellem landsby og landskab) bevares, tillige med digerne i udskiftningsstrukturen.
- At engarealerne omkring Selsø Sø og på strandengene plejes med ekstensiv drift (græsning/høslet).
- At der ikke sker ændringer, der forringer oplevelsen af landskabet. I det omfang bebyggelse placeres i tilknytning til den eksisterende gård- og bebyggelsesstruktur og ikke virker dominerende vil sådant kunne indpasses.
- At tekniske anlæg, der vil kunne ses fra afstand og virke dominerende i landskabet (såsom store vindmøller, master mv.) så vidt muligt undgås.
- At skovrejsning i området undgås, da det vil sløre det åbne hovedgårdslandskab, samt den geologiske dannelseshistorie i området.
- At de særlige udsigter fra Selsø Kirke og fra Manderup over søen og det åbne landskab bevares og ikke sløres.
- At udsigten over Selsø Sø og vigen ved Møllekrog bevares og at tilgroning og sløring så vidt muligt undgås.
- At Selsø Kirkes rolle som markant landmark bevares.
- At indsyn fra øst og syd til Selsø Slot med sin vigtige kulturhistoriske fortælling bevares med åbent landskab.
- At klinten ved Møllekrog/Skrivernæbbet bevares og at terrænændringer undgås.

## **M2 Beskyt - Kystlandskabet ved Sønderby**

Kystlandskabet med kystforland ved Sønderby skal beskyttes, idet det er vurderet som særligt karakteristisk, særligt sårbart og området er særligt oplevelsesrigt.

Områdets kystlandskaber rummer særlige udsigter. Området er i god tilstand. Strandengene rundt om Østskov er fredede (i en samlet fredning der omfatter hele Østskov). Strandengsområderne er beskyttet som EF-habitatområde og EF-Fuglebeskyttelsesområde. Området indgår i nationalparken Skjoldungernes Land.

Målsætningen om beskyttelse betyder, at området skal beskyttes mod forandringer, der kan svække eller udviske landskabets karakter og de særlige visuelle oplevelsesmuligheder

Ud fra landskabsinteresserne i M2 anbefales det:

- At kystlandskabet og den åbne karakter med visuel kontakt til strandengene og fjorden omkring Sønderby bevares.
- At den kulturhistoriske helhed med stjerneudskiftning af Sønderby bevares dvs. at landsbyafgrænsningen omkring Sønderby (overgangen mellem landsby og landskab) bevares, såvel som digerne i udskiftningsstrukturen.
- At byranden i sommerhusområdet omkring Harebakkevej begrønnes, så overgangen mellem bebyggelse og det åbne kystlandskab fremstår mindre markant.
- At strandengene plejes med ekstensiv drift (græsning/høslet).
- At der ikke sker ændringer, der forringer oplevelsen af

---

landskabet. I det omfang bebyggelse placeres i tilknytning til den eksisterende gård- og bebyggelsesstruktur og ikke virker dominerende vil sådant kunne indpasses.

- At tekniske anlæg, der vil kunne ses fra afstand og virke dominerende i landskabet (såsom store vindmøller, master mv.) så vidt muligt undgås
- At skovrejsning i området undgås, for ikke at sløre det åbne kystlandskab.
- At de særlige udsigter ikke sløres.

### **M3 Beskyt - Kystlandskabet øst for Østby**

Kystlandskabet med kystforland øst for Østby skal beskyttes, idet det er vurderet som særligt sårbart og særligt oplevelsesrigt og for størstedelen af området som særligt karakteristisk.

Områdets kystlandskaber rummer særlige udsigter. Området er overvejende i god tilstand. En del af området er omfattet af fredning. Strandengsområderne og området ved Dyndet øst for Østby er beskyttet som EF-habitatområde og EF-Fuglebeskyttelsesområde. Det prioriteres højt, at beskytte de særlige udsigter og landskabsoplevelser, der knytter sig til kystlandskabet.

Målsætningen om beskyttelse betyder, at området skal beskyttes mod forandringer, der kan svække eller udviske landskabets karakter og de særligt visuelle oplevelsesmuligheder

Ud fra landskabsinteresserne i M3 anbefales det:

- At kystlandskabet og den åbne karakter øst for Østby bevares, samt at landskabsrummet mellem de modstående kyster omkring fjorden og de lange kig på langs og på tværs af fjorden bevares.
- At den kulturhistoriske helhed med stjerneudskiftning af Østby bevares dvs. af landsbyafgrænsningen omkring Østby (overgangen mellem landsby og landskab) bevares, tillige med digerne i udskiftningsstrukturen.
- At strandengene plejes med ekstensiv drift (græsning/høslet).
- At der ikke sker ændringer, der forringer oplevelsen af landskabet. I det omfang bebyggelse placeres i tilknytning til den eksisterende gård- og bebyggelsesstruktur og ikke virker dominerende vil sådant kunne indpasses.
- At tekniske anlæg, der vil kunne ses fra afstand og virke dominerende i landskabet (såsom store vindmøller, master mv.) så vidt muligt undgås.
- At skovrejsning i området undgås, for ikke at sløre det åbne kystlandskab.
- At de særlige udsigter ikke sløres.

### **M4 Beskyt - Omkring Østby og Sønderby**

Området omkring Østby og Sønderby skal beskyttes, idet det er vurderet som særligt karakteristisk og et lille område omkring Hellesø er vurderet som særligt oplevelsesrigt.

Østskov og en del af området omkring Hellesø er omfattet af fredning. Østskov indgår i nationalparken Skjoldungernes Land. Selsø er EF-fuglebeskyttelsesområde og indgår i nationalparken Skjoldungernes Land. Området er i god tilstand.

Målsætningen om beskyttelse betyder, at området skal beskyttes mod forandringer, der kan svække eller udviske landskabets karakter og de særligt visuelle oplevelsesmuligheder

Ud fra landskabsinteresserne i M4 anbefales det:

- At det åbne landskab med græsklædte diger i stjerneudskiftningen omkring Østby og strukturen i husmandsudstykningskerne ved Broen,

- 
- Duemosen og Stubbene bevares.
  - At den kulturhistoriske helhed med stjerneudskiftning af Østby og Sønderby bevares dvs. at landsbyafgrænsningerne omkring Østby og Sønderby (overgangen mellem landsby og landskab) bevares, tillige med digerne i udskiftningsstrukturen.
  - At der ikke sker ændringer, der forringer oplevelsen af landskabet. I det omfang bebyggelse placeres i tilknytning til den eksisterende gård- og bebyggelsesstruktur og ikke virker dominerende vil sådant kunne indpasses og evt. afskærmet ved beplantning.
  - At tekniske anlæg, der vil kunne ses fra afstand og virke dominerende i landskabet (såsom store vindmøller, master mv.) så vidt muligt undgås.
  - At evt. skovrejsning bør ske som små afgrænsede skovpartier, der kan indpasses i den eksisterende karakter, og hvor det ikke slører eller fjerner en visuel kontakt til kystlandskabet.

### **M5 Beskyt - Skuldelev Ås**

Området omkring Skuldelev Ås skal beskyttes, idet det er vurderet som særligt sårbart og som særligt oplevelsesrigt. Selve åsen er omfattet af fredning. Området er i middel til god tilstand. Åsens terrænform skaber rumlige og visuelle oplevelsesmuligheder i samspillet mellem åsens markante rumskabende landskabelement og de foranliggende markflader. Målsætningen om beskyttelse betyder, at området skal beskyttes mod forandringer, der kan svække eller udviske landskabets karakter og de særligt visuelle oplevelsesmuligheder

Ud fra landskabsinteresserne i M5 anbefales det:

- At den åbne landbrugsflade med indsigt til Skuldelev Ås friholdes for yderligere bevoksning, bebyggelse og tekniske anlæg som forringer den visuelle oplevelse eller karakteren af området.
- At yderligere udstykning til sommerhusbebyggelse undgås, samt at de eksisterende bebyggede områder bør fastholdes med en lav og åben bebyggelse.
- At det anbefales at pleje af vådområder og engarealer omkring åsen, samt pleje på selve åsen sker med ekstensiv drift (græsning/høslet) i et ønske om at bevare og forbedre den lysåbne vegetation på åsen
- At den eksisterende træbeplantning på åsen fortsat reguleres. Træbeplantningen bør ikke blive så tæt at åsens markante terræn sløres, og fældning og pleje kan sikre mod tilgroning således at den visuelle oplevelse af åsens markante terrænform bevares.
- At der ikke sker ændringer, der forringer oplevelsen af landskabet. Nye bygninger og anlæg bør undgås. Bebyggelse der er nødvendig for driften af området skal søges indpasset, så det påvirker den visuelle oplevelse af området mindst muligt.
- At tekniske anlæg, der vil kunne ses på afstand og virke visuelt dominerende i landskabet (såsom store vindmøller, master mv.), så vidt muligt undgås.
- At skovrejsning eller anden form for tilplantning i området undgås.

### **M6 Beskyt - Kystforlandet mellem Skuldelev Ås og Kignæs**

Kystforlandet med strandenge mellem Skuldelev Ås og Kignæs skal beskyttes, idet det er vurderet som særligt oplevelsesrigt og særligt sårbart. Området er i middel tilstand. Strandengsområderne er beskyttet som EF-habitatområde og EF-Fuglebeskyttelsesområde.

---

Målsætningen om beskyttelse betyder, at området skal beskyttes mod forandringer, der kan svække eller udviske landskabets karakter og de særligt visuelle oplevelsesmuligheder

Ud fra landskabsinteresserne i M6 anbefales det:

- At kystlandskabet og den åbne karakter i de store strandengsarealer langs kysten bevares, samt at landskabsrummet mellem de modstående kyster omkring fjorden og de lange kig på langs og på tværs af fjorden bevares.
- At strandengene plejes med ekstensiv drift (græsning/høslet).
- At der ikke sker ændringer, der forringer oplevelsen af kystlandskabet, der er meget sparsomt bebygget. Nye bygninger og anlæg bør undgås i kystlandskabet. Bebyggelse, der er nødvendig for driften af området, skal søges indpasset, så det påvirker den visuelle oplevelse af området mindst muligt.
- At tekniske anlæg, der vil kunne ses på afstand og virke visuelt dominerende i landskabet (såsom store vindmøller, master, indhegnede bassiner mv.) så vidt muligt undgås.
- At skovrejsning i området undgås.
- At det kulturhistoriske element i form af den gamle færgegård bevares, og området omkring Færggården friholdes for yderligere påvirkning med tekniske og infrastrukturelle anlæg.

### **M7 Beskyt - Ved Torp Ladegård**

Området omkring Torp Ladegård skal beskyttes. Området er vurderet som karakteristisk i middel til god tilstand, og det skal som udgangspunkt vedligeholdes, men da det indgår i et større sammenhængende beskyttet landskab tildeles området det strategiske mål beskyt.

Målsætningen om beskyttelse betyder, at området skal beskyttes mod forandringer, der kan svække eller udviske landskabets karakter.

Ud fra landskabsinteresserne i M8 anbefales det:

- At områdets karakter med åbne arealer og sammenhængende dyrkningsflader med spredte fritliggende gårde, samt den markante gårdbebyggelse i Torp Ladegård bevares.
- At våde og lavtliggende arealer plejes med ekstensiv drift (græsning/høslet), hvis dyrkning ikke er mulig.
- At der ikke sker ændringer, der forringer oplevelsen af landskabet, der er meget sparsomt bebygget. Nye bygninger og anlæg bør undgås i kystlandskabet. Bebyggelse der er nødvendig for driften af området skal søges indpasset, så det påvirker den visuelle oplevelse af området mindst muligt.
- At tekniske anlæg, der vil kunne ses på afstand og virke visuelt dominerende i landskabet (såsom store vindmøller, master, indhegnede bassiner mv.) så vidt muligt undgås.
- At der ikke sker ændringer, der forringer oplevelsen af landskabet. I det omfang bebyggelse placeres i tilknytning til den eksisterende gård- og bebyggelsesstruktur og ikke virker dominerende vil sådant kunne indpasses.
- At skovrejsning, af hensyn til områdets åbne karakter, undgås.

### **M8 Beskyt og forbedre - Koholm Mose**

Koholm Mose skal beskyttes, idet det er vurderet som særligt oplevelsesrigt og særligt sårbart. Koholm Mose er oplevelsesrigt delområde i sammenhæng med Skuldelev Ås. Den dårlige tilstand i Koholm Mose påvirker den visuelle oplevelse

---

af selve Skuldelev Ås. Området får derfor den strategiske målsætning beskyt og forbedre.

Ud fra landskabsinteresserne i M8 anbefales det:

- At moseområdet forbedres således at den oprindelige mosekarakter styrkes,
- At moseområdet beskyttes mod yderligere bebyggelse,
- At områder hvor skovrejsning er uønsket friholdes for tilgroning og beplantning
- At tekniske anlæg, der vil kunne ses på afstand og virke visuelt dominerende i landskabet (såsom store vindmøller, master) så vidt muligt undgås.

**M9 Sommerhusområderne Gerlev Strand, Tørslev Hage, Skuldelev Strand og Hyllingeriis**

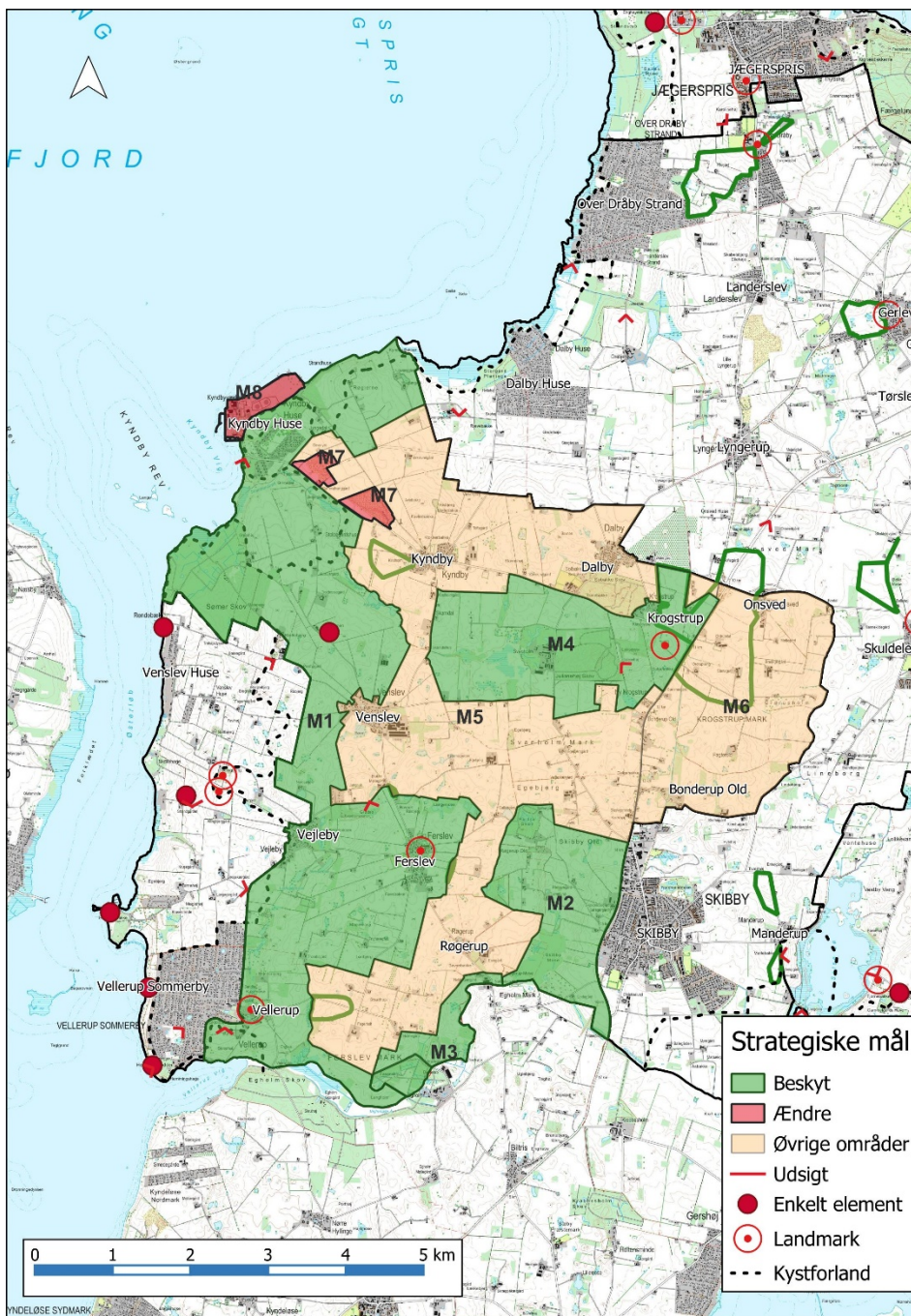
I dette landskab anbefales det:

- At områderne fastholdes i deres åbne grønne karakter med relativt lav bebyggelse.
- At overgangen mellem sommerhusområde og det åbne landskab fastholdes i sin grønne karakter, således at sommerhusbebyggelserne ikke fremstår markante og bymæssige i deres udtryk, når de opleves fra det åbne land eller fra vandet og de modstående kyster.
- At placering af mindre tekniske anlæg og master kan ske i eller i tilknytning til sommerhusområderne, dog bør de placeres hvor det skønnes ikke at påvirke kystlandskabet markant.

# Område 4 - Svanholm Dødislandskab



Enkelteliggende gårde og bebyggelser gemmer sig i det bakkede terræn i dødislandskabet, her i den sydlige del af karakterområdet, syd for Røgerup.



Strategiske mål for Svanholm Dødislandskab

---

### **Generelle anbefalinger**

Områdets nøglekarakter, især de særligt karakteristiske delområder, skal ses i tilknytning til nabokarakterområdet LKO-5. De særligt karakteristiske områder, der i begge områder er relativt upåvirket af udviskning og tekniske anlæg, udgør et samlet, oplevelsesrigt landskab i den sydvestlige del af Horns Herred, hvor der er mulighed for at opleve landsbyernes dyrkningsflader, udskiftningsmønster og det særlige samspil mellem naturgrundlag og kulturgeografi. Området anbefales derfor i vid udstrækning bevaret. Det er et vigtigt hensyn, at velbevarede landsbyer og deres sammenhæng med omkringliggende dyrkningsflader bevares ved at tage hensyn til landsbyafgrænsningerne, dige/vejstrukturer og kirker. Det anbefales, at tekniske anlæg såsom husstands vindmøller ikke placeres i tilknytning til landsbyer, især landsbyer, der er udpeget som særlige, og landsbyer med kirker.

Området indeholder potentiale for etablering af nye, eller styrkelse af eksisterende, rekreative støttepunkter ved kysten. Mindre anlæg, funktioner og faciliteter kan evt. indpasses efter nærmere vurdering og i respekt for områdets karakter.

### **M1 Beskyt – Dyrkningsflader omkring Ferslev, Vellerup, Vejleby og Venslev**

Et stort sammenhængende område omkring Ferslevs, Vellerup, Vejleby og Venslevs dyrkningsflader skal beskyttes, idet det er vurderet som værende særligt karakteristisk for karakterområdet og indeholder særligt oplevelsesrige og sårbare områder. Tilstanden i området er generelt god.

De særligt visuelle oplevelsesmuligheder knytter sig til kysten mod nord, ved højdedraget på Blakke Møllevej samt i syd ved Vellerup Vig. Disse områder er desuden også vurderet som sårbare. Her er vide udsigter ud over landskab og/eller fjord.

Målsætningen om beskyttelse betyder, at områdets skal beskyttes mod forandringer, der kan svække eller udviske landskabets karakter og de særlige visuelle oplevelsesmuligheder.

Beskyttelsesmålsætningen ved kysten knytter sig til det forhold, at det prioriteres højt at beskytte de særlige udsigter og landskabsoplevelser, der knytter sig til kystlandskabet. Ændringer i disse områder bør således kun ske, når det ikke forringer de særlige udsigter eller udsigtsmulighederne. For området ved Blakke Møllevej gælder, at ændringer i dette område kun må ske, når det ikke forringer de særlige udsigter eller slører de særlige terrænførmationer i tunneldalen.

Ud fra landskabsinteresserne i M1 anbefales det:

- At områdets karakteristiske træk med græsklædte diger, landsbyer og vejstrukturer i et åbent kuperet landskab med intensivt dyrkede marker og ekstensiv drift ved moser og ådale bevares.
- At den kulturhistoriske helhed omkring de velbevarede stjerneudskiftede landsbyer, Ferslev, Vellerup og Vejleby bevares. Det er et vigtigt hensyn, at der ved disse landsbyer ikke planlægges for væsentlige landsbyudvidelser, og at landsbyafgrænsningerne (overgangen mellem landsby og landskab) bevares.
- I det omfang ny bebyggelse placeres i tilknytning til den eksisterende gård- og bebyggelsesstruktur og ikke virker visuelt dominerende vil sådant kunne indpasses. Det anbefales, at bygninger og anlæg uden tilknytning til den eksisterende



---

bebyggelse søges placeret lavt i landskabet, med fokus på en placering, hvor det ikke vil kunne ses fra afstand og ikke vil virke dominerende i landskabet.

- At tekniske anlæg, der vil kunne ses fra afstand og virke dominerende i landskabet (såsom store vindmøller, master mv.) så vidt muligt undgås.
- At ekstensiv drift (græsning/høslet) understøttes og videreføres.
- At større skovrejsningsprojekter i området undgås, især omkring markante terrænformationer.
- At tunneldalen, der løber fra Vellerup Vig over Vejleby og nord for Ferslev styrkes gennem naturpleje og eventuelt forbindes med Saltsø Skov og Skibby Mose for derved at skabe et sammenhængende naturområde. Et sådant tiltag vil desuden kunne fremhæve terrænforskellene og styrke landskabsoplevelsen af Ferslevs dyrkningsflade.
- At terrænformationerne omkring tunneldale (Vejlemølle Å) og ådale (Skarndalsgrøften) friholdes for tilplantning. Det anbefales at holde eventuel kratdannelse nede ved ekstensiv drift.
- I området ved Vellerup Vig og Kyndby Vig anbefales det at strandengsarealers lysåbne vegetation sikres gennem naturpleje.
- At der ikke etableres hindringer for udsigten fra Blakke Møllevej og Vejleby mod Ferslev.
- At der ved kysten ikke etableres hindringer for de lange kig over fjord og vig.

### **M2 Beskyt – Skibby Old og Mose**

Området omkring Skibby Old og Skibby Mose rummer særligt visuelle oplevelsesmuligheder.

Området præges af en tunneldal, der skaber et kuperet terræn i en lille skala. Området har en god tilstand og skal beskyttes. Dette indebærer, at de særlige visuelle oplevelsesmuligheder skal beskyttes mod ændringer, der kan svække kvaliteterne i områdets lille skala og udsigterne på tværs af tunneldalen. Området har overordnet en middel tilstand.

Ud fra landskabsinteresserne i M2 anbefales det:

- At områdets karakteristiske træk med mindre husmandsbebyggelser, små skove og oprindelig vejstruktur i et åbent, kuperet landskab i lille skala omkring en tunneldal med intensivt dyrkedemarker og ekstensiv drift ved moser og ådale bevares.
- I det omfang ny bebyggelse placeres i tilknytning til den eksisterende gård- og bebyggelsesstruktur og ikke virker visuelt dominerende vil sådant kunne indpasses.
- At tekniske anlæg, der vil kunne ses fra afstand og virke dominerende i landskabet (såsom store vindmøller, master mv.) så vidt muligt undgås pga. den lille skala i landskabet.
- At skovrejsning eller anden form for beplantning eller tilgroning i området undgås hvis det slører tunneldalens terrænformationer.
- I området ved Skibby Mose og Røgerup Mose kan naturpleje og ekstensiv drift (græsning/høslet) af vådområdet forbedre indsynet til vådområdet samt styrke oplevelsen af de bløde terrænformationer, der udgør tunneldalen.

### **M3 Beskyt og forbedre – Vejlemølle Å**

Et område langs Vejlemølle Å er vurderet til at være karakteristisk og i middel tilstand på grund af de dyrkede marker helt ned til åen, der

---

medvirker til, at tunneldalen ikke fremstår tydeligt i landskabet. Som udgangspunkt skal området derfor vedligeholdes, men for at sikre sammenhæng mellem M1 og M2 langs tunneldalen, udpeges området som beskyt.

I området ligger desuden skoven ved Egholm, som er tilknyttet et herregårdslandskab der strækker sig langt ind i Lejre Kommune. På grund af de naturmæssige værdier i skovområdet og den kulturhistoriske fortælling i landskabet omkring Egholm Herregård, som skoven er en del af, udpeges skovområdet som beskyt.

Der ligger et potentiale i at forbedre tilstanden langs åen, så muligheden for at opleve tunneldalen som landskabsstrøg forbedres.

Målsætningen om beskyttelse betyder, at området skal beskyttes mod forandringer, der kan svække eller udviske landskabets karakter og de særlige visuelle oplevelsesmuligheder og mod forandringer, der visuelt påvirker de omkringliggende beskyttede landskaber.

Ud fra landskabsinteresserne i M3 anbefales det:

- At områdets karakteristiske træk med tunneldalsstrøg med ekstensiv drift bevares og forbedres.
- I det omfang ny bebyggelse placeres i tilknytning til den eksisterende gård- og bebyggelsesstruktur og ikke virker visuelt dominerende vil sådant kunne indpasses. Bygninger og anlæg uden tilknytning til den eksisterende bebyggelse anbefales placeret lavt i landskabet, med fokus på en placering, hvor det ikke vil kunne ses fra afstand og ikke vil virke dominerende i landskabet.
- At tekniske anlæg, der vil kunne ses fra afstand og virke dominerende i landskabet (såsom store vindmøller, master mv.) så vidt muligt undgås.
- At skovrejsning eller anden form for beplantning eller tilgroning i området undgås hvis det slører tunneldalens terrænformationer.
- Langs tunneldalen kan naturpleje og ekstensiv drift (græsning/høslet) styrke oplevelsen af de bløde terrænformationer, der udgør tunneldalen.

#### **M4 Beskyt – Svanholm Hovedgårdslandskab**

Området omkring Svanholm Hovedgård, Krogstrup og Krogstrup Kirke rummer særligt visuelle oplevelsesmuligheder i kraft af hovedgårdslandskabet, de velafgrænsede landskabsrum, det højtliggende landskab med vide udsigter, Krogstrup landsby og Krogstrup Kirke som pejlemærke. Kirken og dens omgivelser giver vigtige visuelle kvaliteter til oplevelsen af landskabet både tæt på og fra i karakterområde 2, hvorfor landskabet bør beskyttes mod ændringer. Området har en middel tilstand i den vestlige del og en god tilstand i den østlige del. Området skal beskyttes, hvilket betyder, at de landskabsselementer, der udgør det karakteristiske hovedgårdlandskab (stendiger, allétræer, skovbryn, hovedgård) skal beskyttes mod forandringer, der kan svække eller udviske landskabets karakter og de særlige visuelle oplevelsesmuligheder.

Ud fra landskabsinteresserne i M4 anbefales det:

- At området omkring Svanholm hovedgård med skove, alléer, stendiger og store, regulære markfelter bevares og beskyttes mod ændringer, der kan sløre den kulturhistoriske fortælling i landskabet.
- I det omfang ny bebyggelse placeres i tilknytning til den eksisterende gård- og bebyggelsesstruktur og ikke virker visuelt dominerende vil bebyggelse kunne indpasses.
- At tekniske anlæg, der vil kunne ses fra afstand og virke

---

dominerende i landskabet (såsom master mv.) så vidt muligt undgås. Områdets middelstore til store skala betinger dog, at landskabet har en robusthed, der netop kan rumme større, enkle tekniske anlæg såsom store vindmøller.

- At skovrejsning i området undgås og at de oprindelige skovbryn bevares og gamle stendiger ikke sløres.
- At der ikke etableres hindringer for udsigten fra Julianehøj.
- At der ikke etableres hindringer for indsigten til Krogstrup Kirke fra omgivelserne og at landskabet omkring Krogstrup Kirke beskyttes.

### **M5 Størstedelen af karakterområdet**

I dette landskab anbefales det:

- At nye tiltag tilpasses områdets karakteristiske træk med græsklædte diger, landsbyer og vejstrukturer i et åbent, kuperet landskab med intensivt dyrkede marker og ekstensiv drift ved moser og ådale.
- Der er udlagt byudviklingsarealer omkring Dalby. Der bør være opmærksomhed på, at områderne ligger højt, og vil kunne ses langt fra. Det anbefales at sikre en blød overgang mellem ny bebyggelse og det åbne landskab, eksempelvis ved at stille krav om en åben og lav bebyggelsesstruktur.
- Det anbefales, at bygninger og anlæg uden tilknytning til den eksisterende bebyggelse søges placeret lavt i landskabet, med fokus på en placering, hvor det vil virke mindst dominerende i landskabet.
- At tekniske anlæg (såsom store vindmøller, master mv.) søges placeret under hensyn til landskabet. Der er dog mulighed for at opstille store vindmøller nordvest for Svanholm Hovedgård. Det anbefales, at de særlige udsigter i området så vidt muligt friholdes for sådanne tekniske anlæg. Det er et vigtigt hensyn, at der ikke placeres høje tekniske anlæg, som vil sløre Ferslev kirkes funktion som pejlemærke i landskabet.
- At skovrejsning i området tilpasses områdets middel skala. Det anbefales, at skovrejsning og beplantninger undgås omkring de markante terrænformationer ved Vejlemølle Å og Skarndalsgrøften. Eventuel skovrejsning kunne placeres for at afskærme forstyrrende anlæg, eksempelvis i området omkring erhvervsbyggeriet ved Venslev.

---

## **M6 Østlige del af karakterområdet/Pagterold**

I dette landskab anbefales det:

- At nye tiltag tilpasses områdets karakteristiske træk med græsklædte diger, landsbyer og vejstrukturer i et åbent, højtliggende landskab med intensivt dyrkede marker.
- I det omfang ny bebyggelse placeres i tilknytning til den eksisterende gård- og bebyggelsesstruktur vil sådant kunne indpasses.
- På grund af områdets oprindelige karakter og kuperede terræn bør der udvises opmærksomhed ved placering af tekniske anlæg såsom vindmøller og master. Det anbefales, at der generelt ikke placeres høje tekniske anlæg, hvis det kan sløre Krogstrup kirkes funktion som pejlemærke i landskabet.
- At den landbrugsmæssige dyrkningsform fortsættes.
- Ådalen langs Stokkebro Å anbefales forbedret gennem naturpleje eller ekstensiv drift.
- Ved skovrejsning skal der udvises stor opmærksomhed på, at der ikke etableres hindringer for indsigten til Krogstrup Kirke.

## **M7 Ændre – Råstofgravning ved Kyndby**

Nord for Kyndby er et mindre område præget af, at landskabskarakteren er udvisket på grund af råstofgravning. Området er derfor udpeget med det strategiske mål ændre. Efter endt gravearbejde, hvor landskabskvaliteterne er ødelagt, bør der sikres en ny funktion, så området kan blive attraktivt på en ny måde.

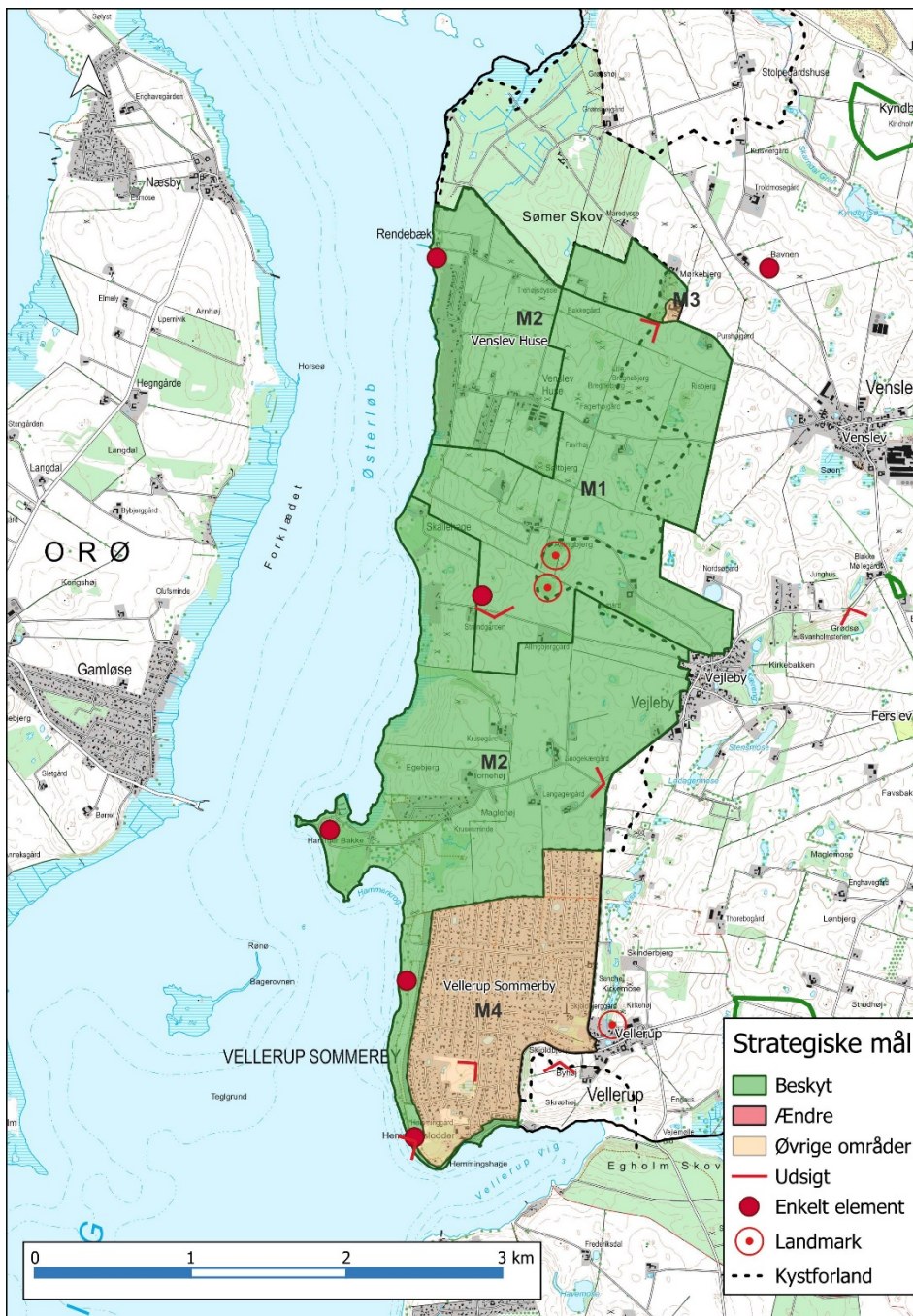
## **M8 Ændre – Kyndbyværket**

Kyndbyværket er et menneskeskabt landskab med tekniske anlæg. Værket er anlagt på indvundet land. Der er således ikke noget oprindeligt landskab på stedet. Området er derfor udpeget med det strategiske mål ændre.

# Område 5 - Venslev Huse Kystlandskab



Udsyn fra Rendebækvej. Udsigt til vandet med Orø og Odsherred i baggrunden. Området er karakteriseret ved terrænhældning mod kysten, visuel kontakt til vandet og tydelige marklodder, markeret af græsklædte jorddiger med småbuske.



Strategiske mål for Venslev Huse Kystlandskab

---

### **Generelle anbefalinger**

Karakterområdet for Venslev Huse Kystlandskab hænger landskabeligt meget sammen med naboområdet i landskabskarakterområde nr. 4. De særligt karakteristiske områder i begge karakterområder, er relativt upåvirket af udvaskning og tekniske anlæg, og de udgør et samlet, oplevelsesrigt landskab i den sydvestlige del af Horns Herred, hvor der er mulighed for at opleve landsbyernes dyrkningsflader, udskiftningsmønster og det særlige samspil mellem naturgrundlag og kulturgeografi. Eksempelvis vil ændringer i landsbyafgrænsningen eller markant byggeri i byranden af Vejleby, der ligger i naboområdet få stor visuel indflydelse på karakterområdet for Venslev Huse Kystlandskab.

Idet karakterområdet har en generel terrænhældning og orientering mod kysten, og nær visuel kontakt til Orø, vil ændringer i området eller ændringer på Orø skabe en gensidig påvirkning.

Området indeholder potentiale for etablering af nye, eller styrkelse af eksisterende, rekreative støttepunkter ved kysten. Beskyttelse af kystlandskabet sker for at fastholde unikke naturoplevelser, derfor er det samtidigt vigtigt at sikre god stiadgang til og langs kysterne, for at give offentligheden mulighed for at udnytte disse landskabelige kvaliteter. Mindre anlæg, funktioner og faciliteter kan evt. indpasses efter nærmere vurdering og i respekt for områdets karakter.

### **M1 Beskyt - Det særligt karakteristiske område – syd for Rendebækvej**

Et større område syd for Rendebækvej skal beskyttes, idet området er vurderet som værende særligt karakteristisk ligesom det indeholder særlig visuelle oplevelsesmuligheder. Beskyttelsesmålsætningen ved kysten knytter sig til det forhold, at det prioriteres højt at beskytte de særlige udsigter og landskabsoplevelser, der knytter sig til kystlandskabet. Tilstanden i området er generelt god. Hele området er vurderet som særligt sårbart. En del af området er omfattet af fredning.

Målsætningen om beskyttelse betyder, at området skal beskyttes mod forandringer, der kan svække eller udviske landskabets karakter og de visuelle oplevelsesmuligheder.

Ud fra landskabsinteresserne i M1 anbefales det:

- At kystlandskabet og rummet mellem de nærtstående kyster og kig på tværs af Østerløb og langs kysten bevares.
- At områdets karakteristiske træk med græsklædte diger, blokudskiftede, fritliggende gårde og vejstrukturer i et åbent, letkuperet dødislandskab med intensivt dyrkede marker og ekstensiv drift på stejle arealer bevares.
- At den kulturhistoriske helhed omkring den velbevarede stjerneudskiftede landsby Vejleby bevares.
- Ved Vejleby anbefales det, at der ikke planlægges for væsentlige landsbyudvidelser, og at landsbyafgrænsningen (overgangen mellem landsby og landskab) bevares.
- At der ikke sker ændringer, der forringer oplevelsen af kystlandskabet, der er meget sparsomt bebygget. Nye bygninger og anlæg bør undgås i kystlandskabet. Bebyggelse, der er nødvendig for driften af området skal søges indpasset, så det påvirker den visuelle oplevelse af området mindst muligt.
- At tekniske anlæg, der vil kunne ses på afstand og virke visuelt dominerende i landskabet (såsom store vindmøller, master, indhegnede bassiner mv.) så vidt muligt bør undgås.
- At skovrejsning i området undgås.

- At strandlodderne og engarealernes lysåbne vegetation sikres gennem naturpleje.
- At muligheden for at opleve hatbakkernes markante terrænformer sikres med naturpleje, f.eks. ved afgræsning. Dog vil Allingbjerg med nabohøj svækkes som landmark i området, hvis bevoksningen her fjernes helt.
- At de markante udsigter fra Rendebækvej ved Mørkebjerg og fra Allingbjergvej ikke sløres.

### **M2 Beskyt - Venslev Huse og vest for Vejleby**

Størstedelen af karakterområdet skal beskyttes, idet det er karakteristisk og rummer særligt visuelle oplevelsesmuligheder i sin orientering mod og visuelle kontakt til kysten. Ligeledes indeholder området husmandsudstyknngen Venslev Huse og den gamle Rendebæk Færgetro, der er et kulturhistorisk anlæg i området.

Tilstanden i området er vurderet som middel. Hele området er vurderet som særligt sårbart. Beskyttelsesmålsætningen ved kysten knytter sig til det forhold, at det prioriteres højt at beskytte de særlige udsigter og landskabsoplevelser, der knytter sig til kystlandskabet. En del af området er omfattet af fredning.

Målsætningen om beskyttelse betyder, at området skal beskyttes mod forandringer, der kan svække eller udviske landskabets karakterer og de særligt visuelle oplevelsesmuligheder.

Ud fra landskabsinteresserne i M2 anbefales det:

- At kystlandskabet og rummet mellem de nærtstående kyster og kig på tværs af Østerløb og langs kysten bevares.
- At områdets karakteristiske træk med græsklædte diger, blokdskiftede fritliggende gårde, husmandsbebyggelse og vejstrukturer i et åbent, letkuperet dødislandskab med intensivt dyrkedemarker og ekstensiv drift på stejle arealer bevares.
- At den kulturhistoriske helhed omkring den velbevarede stjerneudskiftede landsby Vejleby bevares. Ved Vejleby anbefales det, at der ikke planlægges for væsentlige landsbyudvidelser, og at landsbyafgrænsningen (overgangen mellem landsby og landskab) bevares.
- At der ikke sker ændringer, der forringer oplevelsen af kystlandskabet, der er meget sparsomt bebygget. Nye bygninger og anlæg bør undgås i kystlandskabet. Bebyggelse der er nødvendig for driften af området skal søges indpasset, så det påvirker den visuelle oplevelse af området mindst muligt.
- At tekniske anlæg, der vil kunne ses på afstand og virke visuelt dominerende i landskabet (såsom store vindmøller, master, indhegnede bassiner mv.) så vidt muligt bør undgås.
- At skovrejsning i kystlandskabet undgås.
- At strandlodderne og engarealernes lysåbne vegetation sikres gennem naturpleje
- At den kulturhistoriske helhed omkring husmandsudstyknngen Venslev Huse så vidt muligt bevares, og sikres mod yderligere udviskning ved at de eksisterende diger og den smalle lodstruktur bevares.
- At muligheden for at opleve hatbakkernes markante terrænformer sikres med naturpleje. f.eks. ved afgræsning.
- At muligheden for at opleve den særlige geologiske fortælling ved klinten ved Vellerup Sommerby, som aktiv klint, bevares. Det anbefales at terrænet omkring klinten ikke ændres, og at klinten friholdes for bebyggelse og yderligere skovbevoksning.
- At de markante udsigter fra Vestervej/Hammer Bakke og fra

---

klinten ved Vellerup Sommerby ikke sløres.

### **M3 Ved Rendebækvej**

En enkelt landbrugsejendom ved Rendebækvej er i karakterområdet beliggende udenfor kystforlandet i et område af middelgod tilstand, men uden vigtige beskyttelseshensyn.

### **M4 Vellerup Sommerby**

I dette landskab anbefales det:

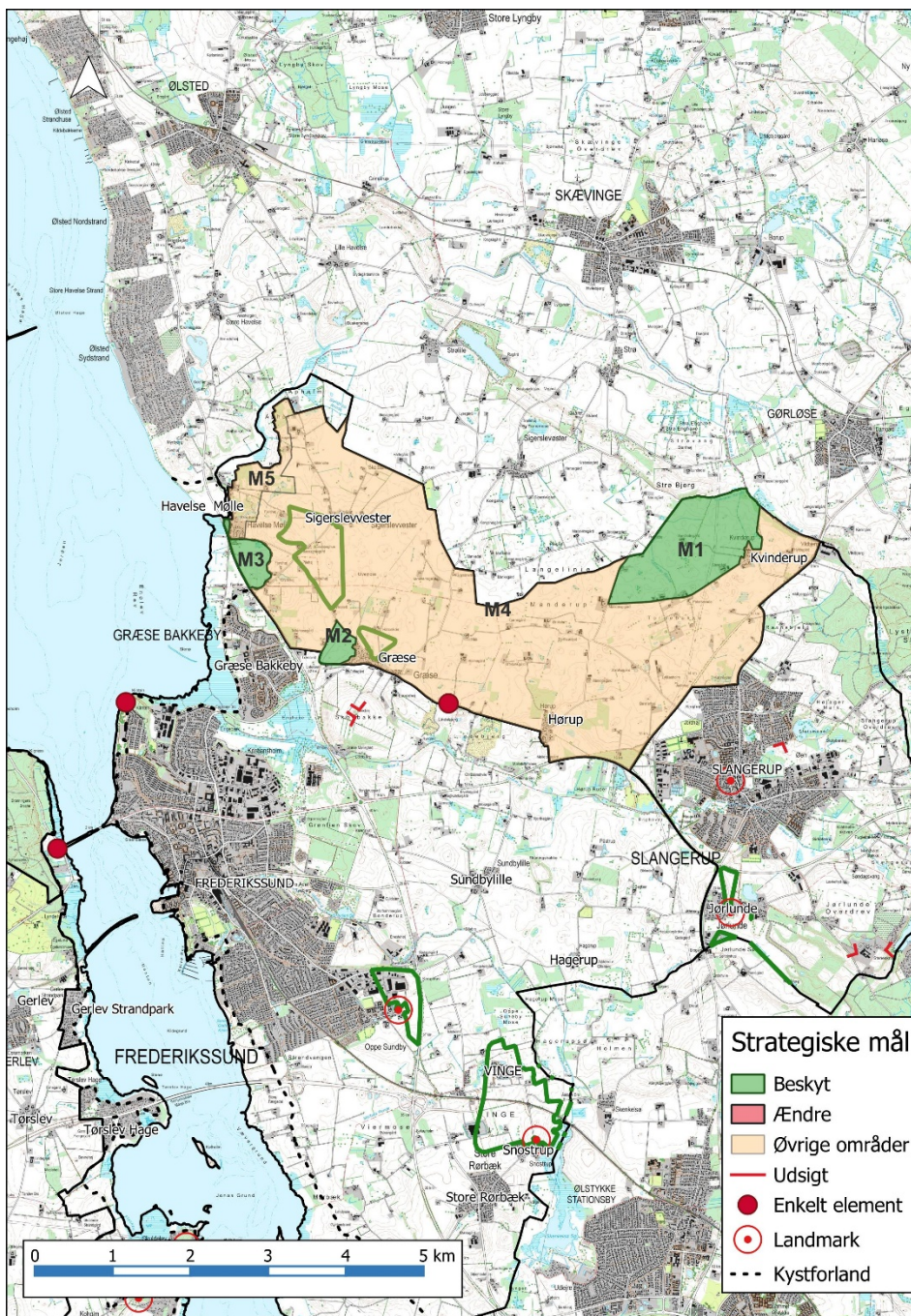
- At området fastholdes i dets åbne grønne karakter med relativt lav bebyggelse.
- At overgangen mellem sommerhusområde og det åbne landskab fastholdes, således at sommerhusbebyggelsen ikke fremstår markant og bymæssige i sit udtryk, når det opleves fra det åbneland.
- At der kan placeres mindre tekniske anlæg og evt. master i sommerhusområdet, dog bør de placeres, hvor det skønnes at påvirke kystlandskabet mindst.
- At den markante udsigt fra Kirkebjerg ikke sløres.



# Område 6 - Sigerslevvester Bundmorænflade



Store åbne flader med lange kig. Intensivt dyrkede marker med fritliggende gårde med beplantning omkring.



Strategiske mål for Sigerslevvester Bundmoræneflade

---

## Generelle anbefalinger

Karakterområdet er en del af en større landskabelig sammenhæng omkring det geologiske strøg ved Strø Bjerge og Havelse Ådal. Området er karakteriseret ved et meget åbent landskab med lange kig, det er derfor vigtigt at være bevidst om, at ændringer generelt i dette område, vil være synlige over store afstande.

De nye skovrejsningsområder øst for Hørup kan med fordel samtænkes som en del af et større bynært grønt rekreativt strøg, der kan skabes mellem Frederikssund og Slangerup omkring Græse Å. Skovrejsningsområderne i det sydøstlige hjørne omkring Hørup vil efterhånden ændre den åbne karakter i dette område. Det er vigtigt ved skovrejsning i nærheden af Slangerup, at sikre åbne områder med kig til Slangerup Kirke og Slangerup By, så den visuelle kontakt og synligheden af byen set fra omfartsvejen ikke helt forsvinder. Området er i nogen grad præget af infrastruktur og påvirkning fra større tekniske anlæg. Derfor bør der udvises stor opmærksomhed på den kumulative effekt af nye tekniske anlæg og deres skala og bevægelse, f.eks. vindmøller og anden infrastruktur.

### M1 Beskyt - Ved Strø Bjerge

Området ved Strø Bjerge skal beskyttes, idet det rummer særlige visuelle oplevelsesmuligheder og er særligt sårbart. Området er i middel tilstand. Åsens terrænform skaber særlige rumlige og visuelle oplevelsesmuligheder i form af indkigget til Strø Bjerge i samspillet med den åbne landskabsflade. Målsætningen om beskyttelse betyder, at området skal beskyttes mod forandringer, der kan svække eller udviske landskabets karakter og de særligt visuelle oplevelsesmuligheder.

Ud fra landskabsinteresserne i M1 anbefales det:

- At den åbne landbrugsflade med indsigt til Strø Bjerge friholdes for yderligere bevoksning.
- At der ikke sker ændringer, der forringer oplevelsen af landskabet. I det omfang bebyggelse placeres i tilknytning til den eksisterende gård- og bebyggelsesstruktur og ikke virker dominerende vil sådant kunne indpasses. Evt. med afskærmende beplantning, for at følge op på den eksisterende struktur.
- At tekniske anlæg, der vil kunne ses fra afstand og virke dominerende i landskabet (såsom store vindmøller, master mv.) så vidt muligt undgås.
- At våde og lavtliggende arealer plejes med ekstensiv drift (græsning/høslæt).
- At landsbyafgrænsningen omkring Kvinderup (overgangen mellem landsby og landskab) bevares.
- At højspændingsledningerne lægges i jorden for at fjerne påvirkningen af tekniske anlæg der er placeret så tæt på åsen.

### M2 Beskyt - Ved Skovbakke

Området ved Skovbakke skal beskyttes, idet det rummer særlige visuelle oplevelsesmuligheder og er særligt sårbart. Området er i middel tilstand. Skovbakkens markante terrænform skaber særlige rumlige og visuelle oplevelsesmuligheder i form af indkigget til bakken. Beskyttelsen skal ske i sammenhæng med beskyttelsen af de særlige oplevelsesrige områder der er på og omkring Skovbakke i naboområdet Landskabskarakterområde 8.

Målsætningen om beskyttelse betyder, at området skal beskyttes mod forandringer, der kan svække eller udviske landskabets karakter og de særlige visuelle oplevelsesmuligheder

---

Ud fra landskabsinteresserne i M2 anbefales det:

- At den åbne landbrugsflade med indsigt til Skovbakke bevares som åben landskabsflade.
- At der ikke sker ændringer, der forringer oplevelsen af landskabet. Området er i dag åbent og uden bebyggelse. Det anbefales at undgå bebyggelse i området. Bygninger og anlæg uden tilknytning til den eksisterende bebyggelse bør placeres uden for denne beskyttede flade.
- At landsbyafgrænsningen af Græse fastholdes her og eventuel gøres grønnere, så landsbyen får en grønnere byrand mod landskabet
- At tekniske anlæg, der vil kunne ses fra afstand og virke dominerende i landskabet (såsom store vindmøller, master mv.) så vidt muligt undgås.

### **M3 Beskyt - Kystforlandet ved Havelse Mølle / Strandvænget**

Kystforlandet ved Havelse Mølle skal beskyttes, idet det er vurderet som særligt oplevelsesrigt og særligt sårbart. Området har middel tilstand. Beskyttelsesmålsætningen knytter sig til de landskabsoplevelser og visuelle oplevelser, der knytter sig til kystlandskabet.

Målsætningen om beskyttelse betyder, at området skal beskyttes mod forandringer, der kan svække eller udviske landskabets karakter og de særlige visuelle oplevelsesmuligheder

Ud fra landskabsinteresserne i M3 anbefales det:

- At der ikke sker ændringer, der forringer oplevelsen af kystlandskabet. Nye bygninger og anlæg bør undgås i kystlandskabet. Bebyggelse, der er nødvendig for driften af området, skal søges indpasset, så det påvirker den visuelle oplevelse af området mindst muligt.
- At tekniske anlæg, der vil kunne ses på afstand og virke visuelt dominerende i landskabet (såsom store vindmøller, master, indhegnede bassiner mv.) så vidt muligt bør undgås.
- At området, der i dag er noget bevoksningspræget, friholdes for yderligere beplantning, således at kystlandskabet og det åbne præg bevares.
- At skovrejsning undgås i M3, da kystforlandet rummer landskabsoplevelser, som er betinget af udsigter til fjorden og de omkringliggende kyster.

### **M4 Størstedelen af karakterområdet**

I dette landskab anbefales det:

- At der ved planlægningen for de nye byudlæg nord for Slangerup udvises opmærksomhed på terrænets stigning og synligheden ind i karakterområde 6, samt at der arbejdes med overgangen mellem by og land og bebyggelses karakter i forhold til landskabet.
- At landsbyafgrænsningerne (overgangen mellem landsby og landskab) omkring Kvinderup, Sigerslevvester, Græse og Hørup bevares
- At tekniske anlæg (såsom master mv.) søges placeret under hensyn til landskabet og med en placering og udformning, der ikke virker dominerende i landskabet.
- At nye bygninger søges placeret i tilknytning til den eksisterende bebyggelsesstruktur. Samt at bygninger og anlæg uden tilknytning til den eksisterende bebyggelse søges placeret, hvor det vil virke mindst dominerende i landskabet, og at de evt. søges afskærmet ved beplantning.
- At våde og lavtliggende arealer plejes med ekstensiv drift

- 
- (græsning/høslet), hvis dyrkning ikke er mulig.
  - At der tages hensyn til kirkeindsigtszoner til Sigerslevvester og Græse Kirker.

### **M5 Vedligehold - Havelse Mølle / Strandvænget**

Området ved Havelse Mølle og Strandvænget er kontrasterende i forhold til landskabskarakteren i resten af karakterområdet. Området er i middel tilstand.

Det betyder at ændringer i området skal tage hensyn til indpasning i den eksisterende karakter af åben-lav, men relativt tæt bebyggelse, der med beplantning er lukket mod landskabet mod øst, og som åbner sig mod vest. Med placering så tæt ved kysten er det vigtigt at overveje om en ændring vil påvirke kystlandskabet og oplevelsen af området fra vandet eller de modstående kyster i Horns Herred.

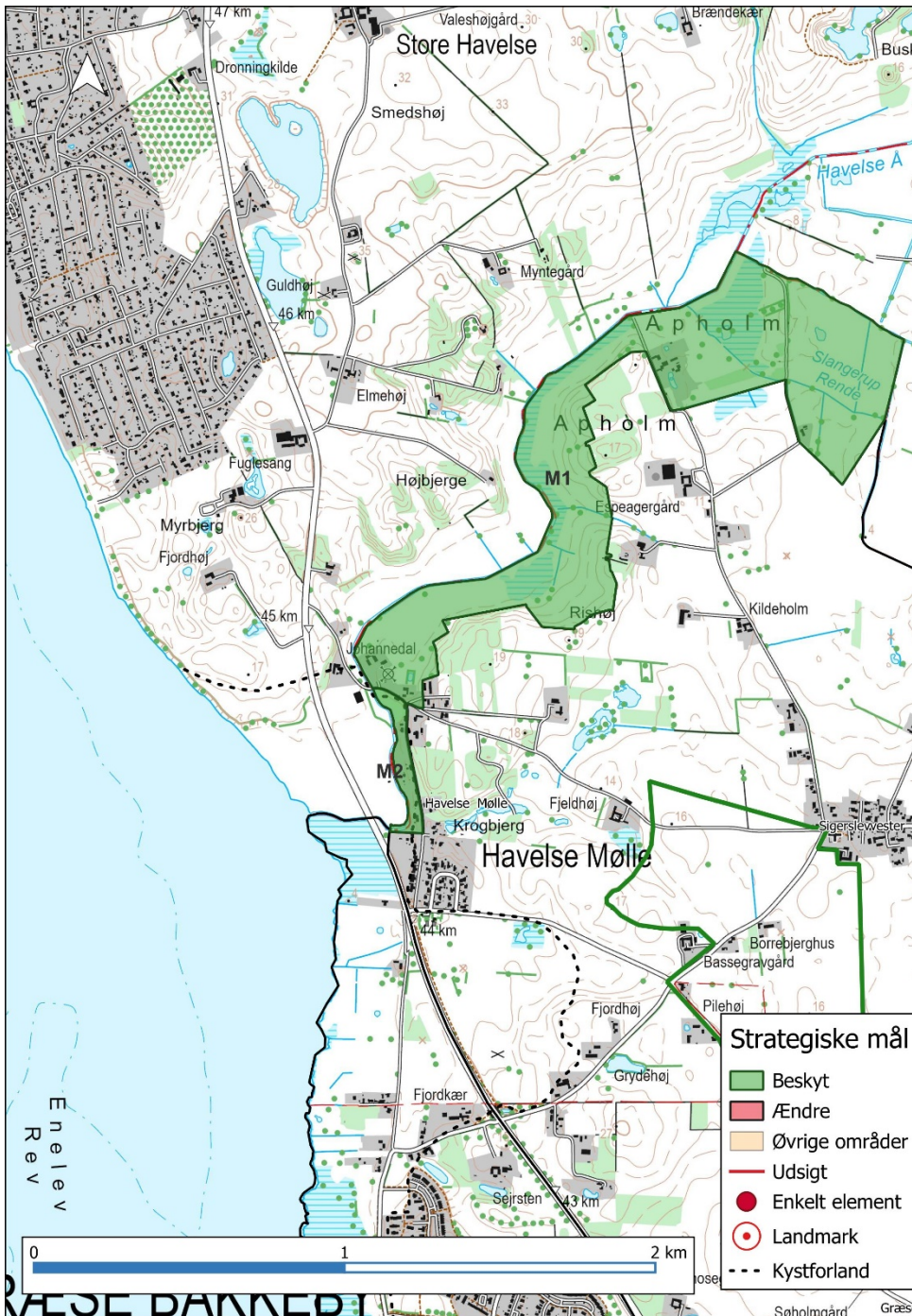
I dette landskab anbefales det:

- At nye bygninger søges placeret i tilknytning til den eksisterende bebyggelsesstruktur. Samt at bygninger og anlæg uden tilknytning til den eksisterende bebyggelse søges placeret, hvor det vil virke mindst dominerende i landskabet, og at de evt. søges afskærmet ved beplantning
- At våde og lavtliggende arealer plejes med ekstensiv drift (græsning/høslet).
- At tekniske anlæg (såsom master mv.) søges placeret under hensyn til landskabet og med en placering og udformning, der ikke virker dominerende i landskabet. Samt at der udvises stor opmærksomhed i forbindelse med placeringen, idet anlæggene potentielt vil være synlige vidt om i landskabet.

# Område 7 - Havelse Ådal



Udsigt langs Havelse Ådal.



Strategiske mål for Havelse Ådal

---

### **Generelle anbefalinger**

Ådalens forløb kan med fordel styrkes gennem naturpleje og naturgenopretning af våde, lave arealer, der i dag fremstår som dyrkede marker. Nye tiltag i området bør planlægges med øje for ådalens sammenhæng med de højtliggende randmorænepartier i Halsnæs Kommune og landskabskarakterområde 6. Desuden er det et vigtigt hensyn, at den landskabelige/naturmæssige sammenhæng til Strø Bjerge samt det flade ådalslandskab i Hillerød Kommune sikres.

### **M1 Beskyt – Størstedelen af karakterområdet**

Hele landskabskarakterområdet skal beskyttes, idet det er særligt karakteristisk og besidder visuelle oplevelsesmuligheder i tilknytning til områdets geologiske fortælling, de naturmæssige kvaliteter og det tydelige samspil mellem natur- og kulturgrundlag. Området har en middel tilstand, og rummer således mulighed for forbedringer.

Målsætningen om beskyttelse betyder, at området skal beskyttes mod forandringer, der kan svække eller udviske landskabets karakter og de særlige visuelle oplevelsesmuligheder.

Ud fra landskabsinteresserne i M1 anbefales det:

- At områdets karakteristiske træk med åbent, ekstensivt drevet ådal med skråninger bevares.
- At den kulturhistoriske fortælling omkring møllegården samt det særlige samspil mellem natur- og kulturgrundlag bevares.
- At nye bygninger og anlæg undgås i det omfang kommunen har hjemmel til at påvirke det, da bebyggelse ikke er karakteristisk for ådalslandskabet.
- At tekniske anlæg, der visuelt kan påvirke ådalslandskabet (såsom store vindmøller, master, indhegnede bassiner mv.) så vidt muligt undgås.
- At den ekstensive drift (græsning/høslet) understøttes og videreføres.
- At skovrejsning i området undgås, især omkring dalsidernes terrænformationer.
- At ådalens lysåbne vegetation søges sikret gennem naturpleje. Det lavtliggende område omkring Apholm og Slingerup Rende kan med fordel styrkes gennem naturgenopretning af vådområderne for derved at skabe styrke tydeligheden af samspillet mellem natur- og kulturgrundlag.
- At der ikke etableres hindringer for udsigterne på langs af ådalen.

### **M2 Beskyt og forbedre – Nyere bebyggelse i den sydlige del af karakterområdet**

Den sydlige del af landskabskarakterområdet er vurderet som værende karakteristisk, men da det ligger i kystforlandet skal det beskyttes. Området vurderes at besidde en dårlig tilstand, og skal derfor også forbedres.

Målsætningen om beskyttelse og forbedring betyder, at området skal beskyttes mod forandringer, der kan svække eller udviske landskabets karakter og de særlige visuelle oplevelsesmuligheder samt at muligheden for at opleve ådalen anbefales forbedret.

Beskyttelsesmålsætningen ved kysten knytter sig til det forhold, at det prioriteres højt at beskytte de særlige udsigter og landskabsoplevelser, der knytter sig til kystlandskabet. Områdets skal beskyttes mod forandringer, der kan forringe de særlige udsigter eller udsigtsmulighederne, der er betydende for oplevelsen af kystlandskabet.

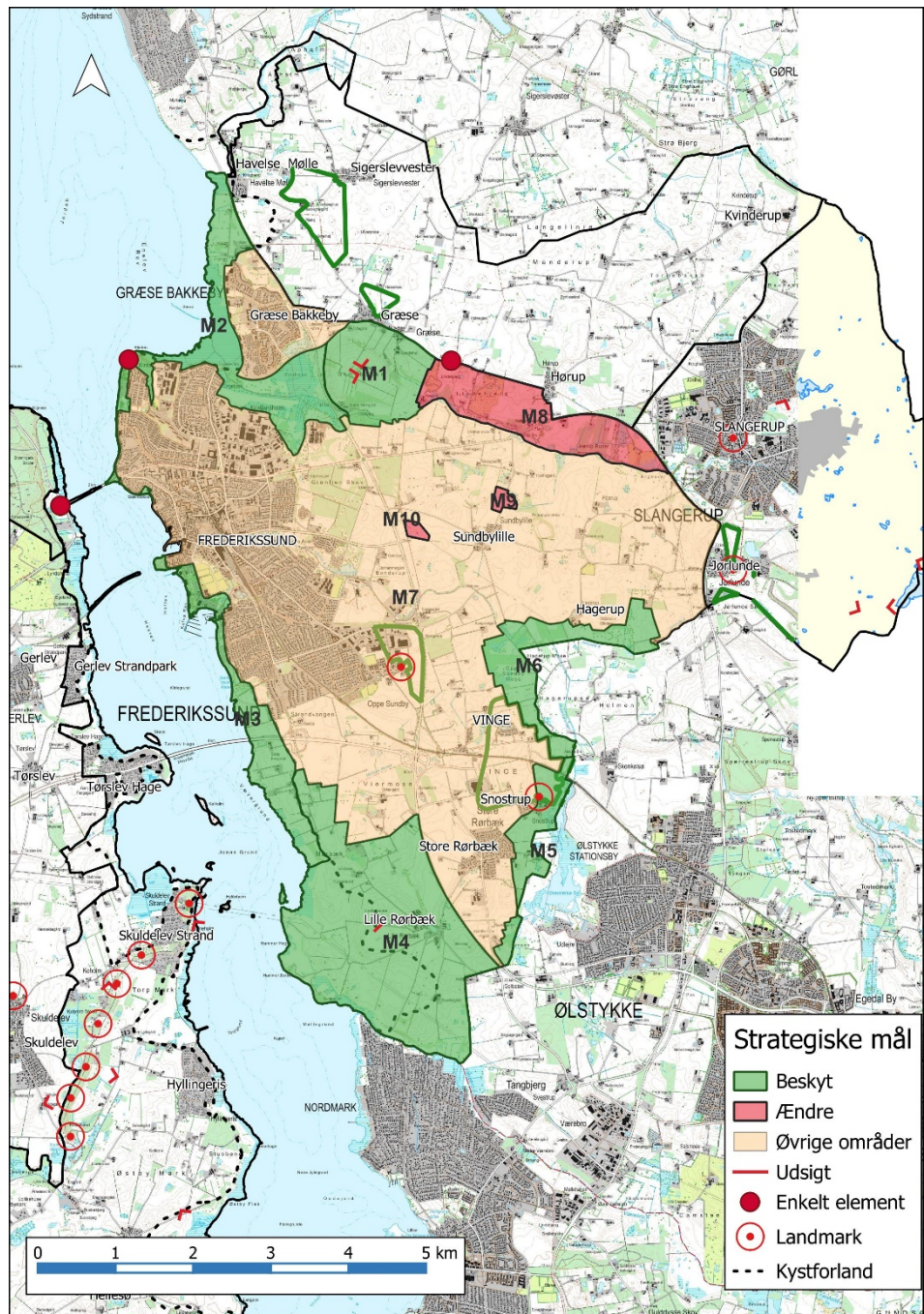
Ud fra landskabsinteresserne i M2 anbefales det:

- 
- At områdets karakteristiske træk med åbent, ekstensivt drevet ådal bevarer og forbedres.
  - At yderligere bygninger og anlæg helt ned til åen undgås.
  - At tekniske anlæg, der visuelt kan påvirke ådalslandskabet (såsom master, indhegnede bassiner mv.) så vidt muligt undgås.
  - At den ekstensive drift (græsning/høslet) understøttes og videreføres.
  - At ådalens lysåbne vegetation søges sikret gennem naturpleje. Indsyn til åen kan med fordel forbedres ved at sikre, at de arealer, der ligger helt ned til åen ryddes for tilgroning, og at der indgås aftaler om ekstensiv drift/naturpleje på disse arealer.
  - At skovrejsning i området undgås.
  - At udsigterne på langs af ådalen forbedres.

# Område 8 - Frederikssund Istidslandskab



Karakterområdet er præget af et bølget og storbakket terræn. Her ses en højtliggende moræneflade med Oppe Sundby kirke.



Strategiske mål for Frederikssund Istidslandskab



## Generelle anbefalinger

Landskabskarakterområdet omfatter kommunens største bysamfund Frederikssund og Vinge er godt på vej som endnu et større byområde. Der skal i de kommende år anlægges en motorvej, som slutes til fjordforbindelsen ved udfletningsanlægget i Vinge. Der er udlagt større områder til skovrejsning og råstofgraveområder. De nuværende planer gør, at landskabskarakterområdet er under forandring. Det er derfor vigtigt at sikre, at ændringer sker på en måde, der fortsat tilgodeser mulighederne for landskabsoplevelser og sikring af de landskabelige fortællinger.

Det er vigtigt at sikre de særlige landskabsoplevelser ved kysterne, Lille Rørbæk, Skovbakken og ved de store eng- og mosearealer.

Området har en transparent fremtoning med lange kig og oplevelse af terrænforskellene mellem de højtliggende bakkede intensivt dyrkede partier og lavtliggende ekstensivt drevne moseområder, der generelt bør bevares ved nye tiltag. Med udsigterne til øget byvækst og dermed flere beboere anbefales de bynære rekreative muligheder styrket.

Det er et vigtigt hensyn, at velbevarede landsbyer og deres sammenhæng med omkringliggende dyrkningsflader bevares ved at tage hensyn til landsbyafgrænsningerne, dige/vejstrukturer og eventuelle kirker. Det anbefales, at tekniske anlæg såsom husstandsvindmøller ikke placeres i tilknytning til landsbyer, især landsbyer, der er udpeget som særlige, og landsbyer med kirker.

### M1 Beskyt - Skovbakken

Området omkring den markante terrænformation Skovbakken og udsigten herfra er vurderet særligt oplevelsesrig og sårbar og skal derfor beskyttes. Området har en middel tilstand.

Målsætningen om beskyttelse betyder, at området skal beskyttes mod forandringer, der kan svække eller udviske landskabets karakter og de særlige visuelle oplevelsesmuligheder.

Ud fra landskabsinteresserne i M1 anbefales det:

- At den markante terrænformation, der udgør Skovbakken, samt udsigter fra bakketoppen bevares.
- At bygninger og anlæg undgås på Skovbakken i det omfang kommunen har hjemmel til at påvirke det, da de vil være synlige over meget lange afstande og vil sløre terrænformationerne.
- At tekniske anlæg, der vil kunne ses fra afstand og virke dominerende i landskabet (såsom store vindmøller, master mv.) så vidt muligt undgås.
- At den landbrugsmæssige dyrkningsform understøttes og videreføres. Det anbefales, at arealanvendelsen af Skovbakken styrkes med ekstensiv drift (græsning/høslet).
- At yderligere skovrejsning undgås, da bakkens terrænformationer er sårbare over for skovrejsning.
- At terrænændringer, der kan påvirke bakkens terrænform, undgås.
- At der ikke etableres hindringer for udsigten fra bakken ud over det omkringliggende landskab.

### M2 Beskyt – Kystlandskab nord for Frederikssund og Enghave

Området omkring kysten nord for Frederikssund og engområdet mellem Frederikssund by og Græse Bakkeby er vurderet særligt oplevelsesrigt og sårbart og skal derfor beskyttes. Målsætningen om beskyttelse betyder, at området skal beskyttes mod forandringer, der kan svække eller udviske landskabets karakter og de særlige visuelle oplevelsesmuligheder.

Områdets kystlandskaber rummer særlige udsigter.

Beskyttelsesmålsætningen for sådanne udsigter knytter sig til det forhold, at det prioriteres højt at beskytte de særlige udsigter og landskabsoplevelser,

---

der knytter sig til kystlandskabet. Disse områder skal beskyttes mod forandringer, der kan forringe de særlige udsigter eller udsigtsmulighederne, der er betydende for oplevelsen af kystlandskabet. "Klinten" rummer en anderledes landskabsoplevelse og geologisk fortælling, og muligheden for at opleve dette skal beskyttes.

Ud fra landskabsinteresserne i M2 anbefales det:

- At kystlandskabet og rummet mellem de nærtstående kyster og de lange kig på tværs og langs fjorden bevares.
- At muligheden for at opleve den særlige geologiske fortælling ved Klinten bevares. Det er et vigtigt hensyn, at terrænet omkring klinten ikke ændres, og at klinten friholdes for bebyggelse og yderligere skovbevoksning.
- At nye bygninger og anlæg undgås i kystlandskabet i det omfang kommunen har hjemmel til at påvirke det.
- At tekniske anlæg, der visuelt kan påvirke kystlandskabet (såsom master, indhegnede bassiner mv.) så vidt muligt undgås.
- At den ekstensive drift af strandenglandskabet (græsning/høslet) videreføres.
- At skovrejsning undgås i kystlandskabet og på engarealet.
- At engarealernes lysåbne vegetation sikres gennem naturpleje.

### **M3 Beskyt – Kystlandskab syd for Frederikssund**

Området omkring kysten syd for Frederikssund er vurderet særligt oplevelsesrigt og sårbart og skal derfor beskyttes. Målsætningen om beskyttelse betyder, at områdets skal beskyttes mod forandringer, der kan svække eller udviske landskabets karakter og de særlige visuelle oplevelsesmuligheder. Områdets kystlandskaber rummer særlige udsigter. Beskyttelsesmålsætningen for sådanne udsigter knytter sig til det forhold, at det prioriteres højt at beskytte de særlige udsigter og landskabsoplevelser, der knytter sig til kystlandskabet. Disse områder skal beskyttes mod forandringer, der kan forringe de særlige udsigter eller udsigtsmulighederne, der er betydende for oplevelsen af kystlandskabet.

Ud fra landskabsinteresserne i M3 anbefales det:

- At kystlandskabet og rummet mellem de nærtstående kyster og de lange kig på tværs og langs fjorden bevares.
- At nye bygninger og anlæg undgås i kystlandskabet. I det omfang ny bebyggelse placeres i tilknytning til den eksisterende gård- og bebyggelsesstruktur og ikke virker visuelt dominerende vil sådant kunne indpasses.
- At tekniske anlæg, der visuelt kan påvirke kystlandskabet (såsom master, indhegnede bassiner mv.) så vidt muligt undgås.
- At den ekstensive drift af strandenglandskabet (græsning/høslet) videreføres.
- At skovrejsning undgås i kystlandskabet.
- At strandengarealernes lysåbne vegetation sikres gennem naturpleje.

### **M4 Beskyt – Lille Rørbæk**

Området omkring landsbyen Lille Rørbæk er vurderet som værende særligt karakteristisk, rummer særligt visuelle oplevelsesmuligheder og vurderes at være sårbart og skal derfor beskyttes. Området har en god tilstand. Målsætningen om beskyttelse betyder, at områdets skal beskyttes mod forandringer, der kan svække eller udviske landskabets karakter og de særlige visuelle oplevelsesmuligheder.

Ud fra landskabsinteresserne i M4 anbefales det:

- 
- At områdets karakteristiske træk med det højtliggende, bakkede intensivt drevne agerlandskab med stjerneudskiftet mark- og vejstruktur, marker i middel til stor skala, vejtræer og diger, samt landsbyen Lille Rørbæk som putter sig i terrænet bevares.
  - At Lille Rørbæk og dens sammenhæng med de omkringliggende dyrkningsarealer bevares som kulturhistorisk helhed i landskabet, og området beskyttes mod ændringer, der kan sløre eller på anden måde forringe den kulturhistoriske fortælling og oplevelsen heraf. Det anbefales, at den kulturhistoriske fortælling styrkes. Det er et vigtigt hensyn, at der ikke planlægges for landsbyudvidelse og at landsbyafgrænsningen (overgangen mellem landsby og landskab) bevares, så oplevelsen af landsbyens oprindelige grundplan og den måde landsbyen putter sig i landskabet ikke svækkes.
  - I det omfang ny bebyggelse placeres i tilknytning til den eksisterende gård- og bebyggelsesstruktur og ikke virker visuelt dominerende vil bebyggelse kunne indpasses. Bygninger og anlæg uden tilknytning til den eksisterende bebyggelse anbefales placeret lavt i landskabet, med fokus på en placering, hvor det ikke vil kunne ses fra afstand og ikke vil virke dominerende i landskabet.
  - At tekniske anlæg, der vil kunne ses fra afstand og virke dominerende i landskabet (såsom master mv.) så vidt muligt undgås.
  - At den landbrugsmæssige dyrkningsform og den ekstensive drift af strandengslandskabet videreføres.
  - At skovrejsning undgås i hovedparten af området, da kystforlandet og området omkring Lille Rørbæk rummer landskabsoplevelser, som er betinget af udsigter og synlige kulturhistoriske strukturer, der er særligt sårbare over for skovrejsning.
  - At strandengsarealernes lysåbne vegetation og de gamle, stynede pile sikres gennem naturpleje.
  - At der ved kysten ikke etableres hindringer for de lange kig på tværs af fjorden.

### **M5 Beskyt – Skenkelsø**

Området omkring Skenkelsø er kontrasterende med en god tilstand og skal derfor vedligeholdes. Det betyder, at der ved ændringer i området skal tages hensyn til at indpasse ændringerne i den eksisterende karakter. En del af M5 er vurderet som værende karakteristisk, men er på grund af udsigterne ud over Skenkelsø fra de omkringliggende højere partier, fx Snostrup, medtaget i beskyttelsesområdet.

Målsætningen om beskyttelse betyder, at områdets skal beskyttes mod forandringer, der kan svække eller udviske landskabets karakter.

Ud fra landskabsinteresserne i M5 anbefales det:

- At det tilstræbes, at det lavtliggende sø- og moseområde differentierer sig fra det omkringliggende dyrkningslandskab for at sikre indsyn til og markering af disse områder i landskabet. Det anbefales, at lavtliggende ådale og moseområder friholdes for bebyggelse.
- I det omfang ny bebyggelse placeres i tilknytning til den eksisterende gård- og bebyggelsesstruktur og ikke virker visuelt dominerende vil sådant kunne indpasses.
- At tekniske anlæg, der vil kunne ses fra afstand og virke dominerende i landskabet (såsom master mv.) så vidt muligt undgås.

- 
- At sø- og engområde sikres gennem naturpleje.
  - At skovrejsning undgås.
  - At ikke etableres hindringer for udsigterne over Skenkelsø fra de omkringliggende højere partier.

### **M6 Beskyt og forbedre – Hagerup sø**

Ved vådområdet omkring Hagerup Sø, samt Hagerupsø er det primært den vedligeholdelsesmæssige tilstand af de karaktergivende landskabselementer, som gør at områdets oprindelige karakter med små englodder og afgræsning på det inddæmmede areal ikke fremstår tydeligt. Derfor har dette område fået det strategiske mål beskyt og forbedre.

Ændringer i dette område skal således gerne medvirke til at styrke landskabskarakterens tilstand.

Ud fra landskabsinteresserne i M6 anbefales det:

- At det tilstræbes at lavtliggende vådområder differentierer sig fra det omkringliggende dyrkningslandskab for at sikre indsyn til og markering af disse områder i landskabet. Det anbefales, at lavtliggende ådale og vådområder friholdes for bebyggelse.
- Sillebro Ådal i forlængelse af Hagerupsø-lavningen kan med fordel tænkes sammen som et gennemgående landskabsstrøg for at styrke såvel de hydrologiske og naturmæssige sammenhænge. Området kan evt. forbedres ved at etablere dele af det som lavbundsområde.
- I det omfang ny bebyggelse placeres i tilknytning til den eksisterende gård- og bebyggelsesstruktur og ikke virker visuelt dominerende vil sådant kunne indpasses.
- At tekniske anlæg, der vil kunne ses fra afstand og virke dominerende i landskabet (såsom store vindmøller, master mv.) så vidt muligt undgås.
- Moseområdet anbefales forbedret gennem naturplejende tiltag, der sikrer, at området ikke gror til, så den våde karakter er erkendelig i landskabet.
- At skovrejsning undgås.

### **M7 Vedligeholde - størstedelen af området**

Størstedelen af landskabskarakterområdet er karakteristisk og i middel tilstand og får derfor det strategiske mål vedligeholde. Det betyder, at der ved ændringer i området skal tages hensyn til at indpasse ændringerne i den eksisterende karakter.

I dette landskab ligger to punkter med det strategiske mål beskytte, hhv. Oppe Sundby og Snostrup Kirker.

Landskabskarakterområdet må forventes at gennemgå store forandringer, som vil sløre områdets karakteristika. En stor del af området er udpeget til fremtidig råstofgravning og endnu et stort område ligger indenfor Vinges afgræsning og vil blive byudviklet. Råstofgravningen vil medføre at der dannes et helt nyt landskab, hvor der i forbindelse med råstofgravningen bør sikres nye kvaliteter som compensation for de landskabsværdier, der går tabt. Det er Regionen, der sætter bestemmelser for efterbehandlingen af råstofgrave, hvor gravningen er ophørt. Det kan ikke forventes eller anbefales, at udformningen af Vinge skal tilpasses den eksisterende landskabskarakter, men det anbefales, at Vinges samspil med det omkringliggende landskab, herunder omkringliggende landsbyer, kyst og terrænforhold, indgår i planlægningen.

Ud fra landskabsinteresserne i M7 anbefales det:

- At nye tiltag udenfor Vinges fremtidige byzone tilpasses områdets karakteristiske træk med det åbne, højtliggende, bakkede, intensivt drevne landskab med blokudskiftede

---

gårde og marker i middel til stor skala, alleé og diger, med landsbyer som putter sig i terrænet, samt krat- og skovbevoksninger generelt knyttet til områdets lavere beliggende områder.

- At områdets transparente fremtoning med lange kig, oplevelsen af terrænforskellene mellem de højtliggende bakkede intensivt dyrkede partier og lavtliggende ekstensivt drevne moseområder og ådale bevares udenfor Vinges fremtidige byzone.
- I det omfang ny bebyggelse placeres i tilknytning til den eksisterende gård- og bebyggelsesstruktur og ikke virker visuelt dominerende vil sådant kunne indpasses. Bygninger og anlæg uden tilknytning til Vinge eller til den eksisterende bebyggelse anbefales placeret lavt i landskabet, med fokus på en placering, hvor det vil virke mindst dominerende i landskabet.
- At tekniske anlæg (såsom master mv.) søges placeret under hensyn til landskabet og med en placering og udformning, der ikke virker dominerende i landskabet. Området er af middel til stor skala, hvorfor det godt kan rumme elementer af større skala f.eks. større vindmøller, som planlagt i den nordlige del af Vinge. Der skal dog udvises opmærksomhed i forbindelse med placering af anlæg, som vil være synlige i kyststrømmet, og som derfor vil kunne påvirke områdets særlige visuelle og sårbare udsigter.
- At det tilstræbes at lavtliggende ådale og moseområder differentierer sig fra det omkringliggende dyrkningslandskab for at sikre udsyn til og markering af disse områder i landskabet. Det anbefales, at lavtliggende ådale og moseområder friholdes for bebyggelse.
- At vådområdet Viermosen evt. naturgenoprettes og at Marbækrenden evt. frilægges. Det anbefales, at Viermosen friholdes for skov, så muligheden for at opleve det lavtliggende vådområde forbedres.
- At skovrejsning af hensyn til områdets åbne og fremtrædende terrænmæssige karaktertræk begrænses. Det anbefales, at evt. skovrejsning i området holdes bynært og anvendes som afskærmning mod de store trafikårer i området. Skovrejsning kan eventuelt anvendes som efterbehandling af råstofgraveområder.

Vedr. udviklingen af den nye by Vinge anbefales det:

- At der lægges vægt på at bearbejde Vinge i forhold til karakteren af det omkringliggende landskab og de særlige oplevelsesmuligheder, der her kan blive berørt af byudviklingen, herunder oplevelsen af hhv. Oppe Sundby og Snostrup Kirker og kystlandskabet.
- Vinge ligger højt i landskabet og vil kunne ses langt omkring. Der ligger derfor en særlig udfordring i at bearbejde bebyggelsesstrukturen og bebyggelsens karakter i forhold til landskabet. Der arbejdes ud fra en tilgang, hvor der åbnes mulighed for, at byen accentuerer landskabet ved netop at fremhæve terrænet og placere høje volumener på de høje partier. Dette greb skaber en meget synlig by, og stiller krav til udformning af arkitektoniske og landskabsarkitektoniske løsninger.
- Der ligger store sammenhængende våde områder ved Hagerupsø og Skenkelsø, der kan få værdi som rekreative områder for Vinge, hvis der åbnes for adgang til dem. Også vest for Vinge er der store rekreative værdier, som der skal sikres fortsat adgang til i forbindelse med etableringen af

- 
- Frederikssundmotorvejen.
  - Den eksisterende bebyggelsesstruktur med enkeltliggende gårde kan, hvor det findes hensigtsmæssigt evt. indarbejdes i en fremtidig bebyggelsesstruktur for den nye by. Både af hensyn til oplevelsen af byen fra det omgivende landskab og oplevelsen af det omgivende landskab fra byen, kan der med fordel arbejdes med grønne/blå kiler og strukturer, der dels binder by og landskab sammen, dels friholder særlige landskabskig.

### **M8 Ændre – Græse Å**

I et aflangt område i den nordlige del af karakterområdet er landskabskarakteren vigende og tilstanden er dårlig. Områderne rummer således ikke længere en erkendelig stærk landskabskarakter, og får derfor det strategiske mål ændre, hvilket betyder at områderne kan ændres eller helt omskabes ved at indføre nye funktioner og elementer, som giver området ny karakter og evt. visuelle oplevelsesmuligheder. Ændringerne bør imidlertid ske i harmoni med de øvrige omkringliggende landskaber og under hensyn til nærheden til Græse Å.

Ud fra landskabsinteresserne i M8 anbefales det:

- At det rekreative potentiale i dette område, der er tæt på et åforløb og ligger mellem to større bysamfund, indfris. Græse Ådal kan med fordel aktiveres som gennemgående landskabsstrøg for at styrke såvel de rekreative, hydrologiske og naturmæssige sammenhænge mellem Slangerup og Frederikssund. Ændringen bør derfor bestå i rekreative, hydrologiske og naturmæssige tiltag, der tænkes sammen og styrker ådalens forløb.
- Rekreative tiltag kunne være anlæg af rekreative faciliteter f.eks. ved graveområdet og stiforløb langs ådalen. Eksempler på rekreative tiltag: stier, broer, alment tilgængeligt naturområde herunder skov med shelters, mountainbike/BMX-bane, sociale mødesteder, fiskeri, vandaktiviteter.
- Hydrologiske tiltag kunne være projekter, der forbedrer de hydrologiske forhold i åen og eventuelt mulighederne for at aftage overfladevand/regnvand fra de omkringliggende byområder eller for at hindre ophobning af åvand i Slangerup. Eksempler på hydrologiske tiltag: forsinkelse af vand, bassiner, genslyngning af åen.
- Naturmæssige tiltag kunne være projekter eller driftmæssige tiltag, der forbedrer de biologiske sammenhænge og mulighederne for offentligheden at opleve naturen. Eksempler på naturmæssige tiltag: naturgenopretningsprojekter, græssende dyr ved åforløbet, oprettelse af nye biotoper, faciliteter der understøtter læring/undervisning om naturen.
- Det er et vigtigt hensyn, at ændringen af området understøtter karakteren af Græse Å ved at styrke muligheden for at opleve det skrånende terræn ned mod åen samt ved at sikre det lavtliggende, våde åforløb, fx gennem naturpleje.
- At koblingen til landskaberne og byområderne øst og vest for M8 tænkes ind. De oplevelsesrige landskaber vest for M8 ved Skovbakken, engene og kysten kan naturligt kobles på som en del af et sammenhængende og varieret landskabsstrøg. Mod øst er dele af området er omfattet af et større, sammenhængende skovrejsningsområde omkring Slangerup, og M8 anbefales koblet op på dette fremtidige bynære rekreative område.

- 
- At støjvolde og deponier ved graveområdet fjernes efter endt gravning og at råstofgraveområdet ikke genopfyldes af hensyn til grundvandsinteresserne. Det udgravede landskab rummer mange muligheder for rekreative anvendelser på grund af bearbejdede terrænformationer (fx BMX-bane, vandaktiviteter, skaterbane). Det anbefales, at graveområdet indgår som rekreativt område langs landskabsstrøget.
  - At tekniske anlæg, der vil kunne ses fra afstand og virke dominerende i landskabet (såsom store vindmøller, master mv.) undgås.

### **M9 Ændre – Råstofgrav ved Højskolevej**

Råstofgraven ved Højskolevej har afgørende ændret landskabet. Området rummer ikke længere en erkendelig landskabskarakter og får derfor det strategiske mål ændre, hvilket betyder at området kan ændres eller helt omskabes ved at indføre nye funktioner og elementer, som giver området ny karakter og evt. visuelle oplevelsesmuligheder. Området står nu i kontrast til det omkringliggende landskab og tilstanden er dårlig. På sigt vil yderligere omkringliggende landskaber blive gravet væk. Der er derfor ikke store hensyn at tage til de omkringliggende landskaber.

Råstofgravningen vil medføre at der dannes et helt nyt landskab, hvor der i forbindelse med råstofgravningen bør sikres nye kvaliteter som kompensation for de landskabsværdier, der går tabt. Det er Regionen, der sætter bestemmelser for efterbehandlingen af råstofgrave, hvor gravningen er ophørt.

Ud fra landskabsinteresserne i M9 anbefales det:

- At de landskabelige kvaliteter i dette område erstattes af nye rekreative kvaliteter. Eksempler på rekreative tiltag: stier, alment tilgængeligt naturområde herunder skov med shelters, mountainbike/BMX-bane, sociale mødesteder, fiskeri, vandaktiviteter.
- Naturmæssige tiltag kunne være projekter eller tiltag, der forbedrer de biologiske sammenhænge og mulighederne for offentligheden at opleve naturen. Eksempler på naturmæssige tiltag: naturgenopretningsprojekter, oprettelse af nye biotoper, faciliteter der understøtter læring/undervisning om naturen, skovrejsning.
- Området kan, evt. efter yderligere råstofgravning, så arealet bliver tilstrækkeligt stort, nyttiggøres til f.eks. solcelleanlæg.

### **M10 Ændre – Råstofgrav ved Sundbylillevej**

Råstofgraven ved Sundbylillevej har afgørende ændret landskabet. Området rummer ikke længere en erkendelig landskabskarakter og får derfor det strategiske mål ændre, hvilket betyder at området kan ændres eller helt omskabes ved at indføre nye funktioner og elementer, som giver området ny karakter og evt. visuelle oplevelsesmuligheder. Området står i kontrast til det omkringliggende landskab og tilstanden er dårlig. På sigt vil yderligere omkringliggende landskaber blive gravet væk. Der er derfor ikke store hensyn at tage til de omkringliggende landskaber. Råstofgravningen vil medføre at der dannes et helt nyt landskab, hvor der i forbindelse med råstofgravningen bør sikres nye kvaliteter som kompensation for de landskabsværdier, der går tabt. Det er Regionen, der sætter bestemmelser for efterbehandlingen af råstofgrave, hvor gravningen er ophørt.

Ud fra landskabsinteresserne i M10 anbefales det:

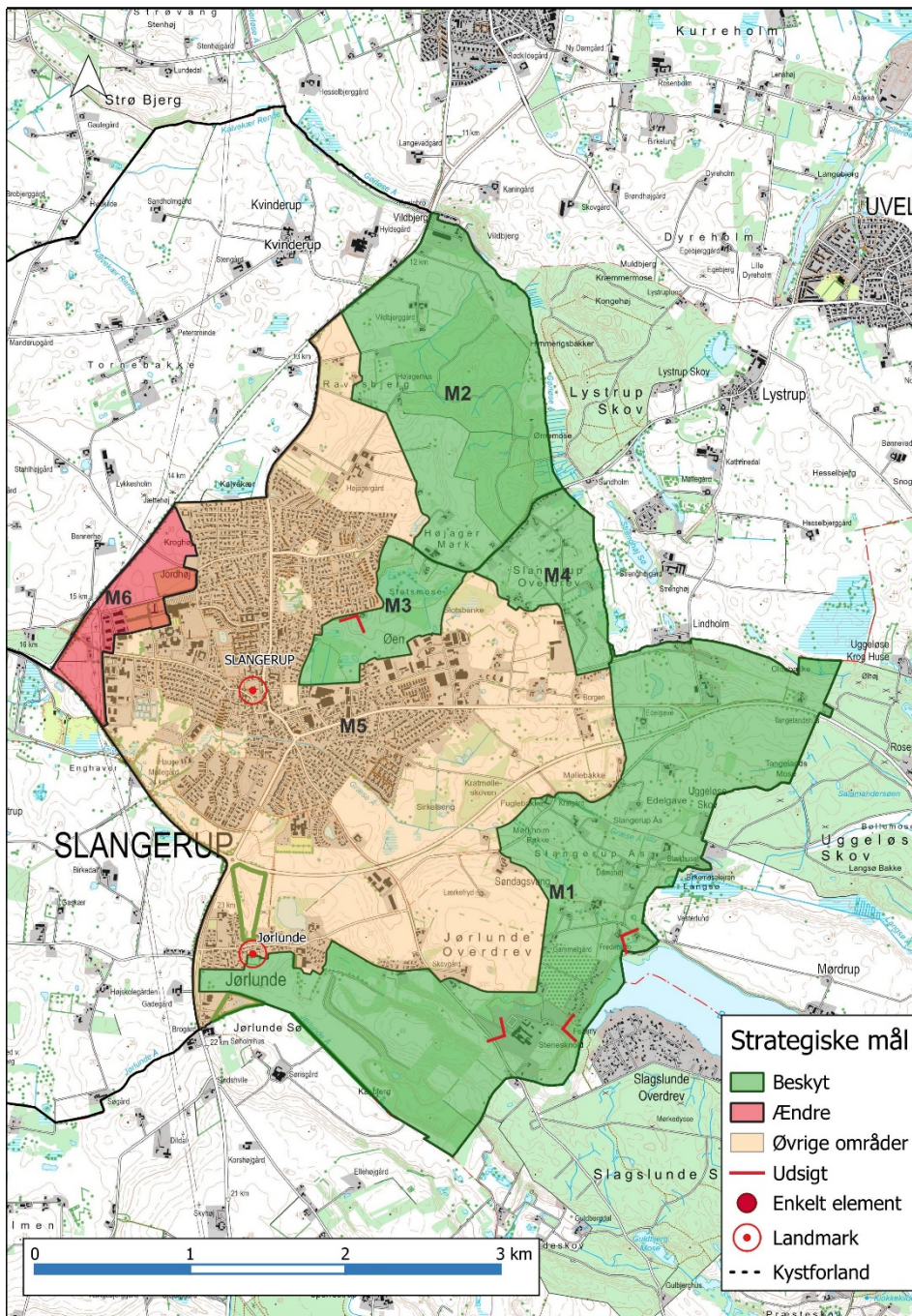
- 
- At de landskabelige kvaliteter i dette område erstattes af nye rekreative kvaliteter. Eksempler på rekreative tiltag: stier, alment tilgængeligt naturområde herunder skov med shelters, mountainbike/BMX-bane, sociale mødesteder, fiskeri, vandaktiviteter.
  - Naturmæssige tiltag kunne være projekter eller tiltag, der forbedrer de biologiske sammenhænge og mulighederne for offentligheden at opleve naturen. Eksempler på naturmæssige tiltag: naturgenopretningsprojekter, oprettelse af nye biotoper, faciliteter der understøtter læring/undervisning om naturen, skovrejsning.



# Område 9 - Slangerup Tunneldalslandskab



*Udsigt mod Slangerup Ås fra syd, med kig over det kuperede tunneldalslandskab med hestehold, afgræsning, små gårde og kratbevoksning.*



*Strategiske mål for Slangerup Tunneldalslandskab*

---

## Generelle anbefalinger

Tunneldalslandskabet, der karakteriserer området, er en del af et større, sammenhængende system af tunneldale, der strækker sig over store dele af Nordsjælland. Den geologiske fortælling på tværs af kommunegrænserne er derfor væsentlig at have for øje ved planlægning for ændringer i området. Det er et vigtigt hensyn, at de særlige terrænformer ved tunneldalene og udsigter på langs og på tværs af tunneldalene sikres. De markante terrænformer anbefales derfor friholdt for yderligere skovbeplantning, bebyggelse og anlæg. Områdets karakteristiske træk i form af et lille, transparent og komplekst landskab med husmandssteder og ekstensiv drift i tilknytning til det skrånende terræn og skovpartier anbefales bevaret. Ved nye tiltag i landskabet bør ændringerne tilpasses denne lille skala.

Muligheden for at opleve de oprindelige, store skovpartier anbefales sikret. Desuden bør der på grund af områdets meget kuperede terræn udvises stor opmærksomhed ved eventuel placering af tekniske anlæg såsom vindmøller og master.

De bynære rekreative forbindelser ved Kirkeengen/Slotsmosen og forløbet langs Græse Å anbefales bevaret og kan med fordel styrkes.

## M1 Beskyt – Den sydøstlige del af området (tunneldalene)

Et stort sammenhængende område fra de sydlige tunneldale langs den østlige kommunegrænse skal beskyttes, idet det er vurderet som værende særligt karakteristisk for karakterområdet og indeholder særligt oplevelsesrige og sårbare områder.

Målsætningen om beskyttelse betyder, at områdets skal beskyttes mod forandringer, der kan svække eller udviske landskabets karakter og de særlige visuelle oplevelsesmuligheder.

De særligt visuelle oplevelsesmuligheder knytter sig de markante terrænformer omkring tunneldalene og de særlige udsigtsmuligheder på langs og på tværs af tunneldalene. Målsætningen om beskyttelse betyder her, at det markante og dramatiske tunneldalslandskab samt de oprindelige skovbryn og rumdannelser omkring skovene skal beskyttes.

Størstedelen af området besidder en god tilstand, mens et mindre område syd for Jørlunde besidder en middel tilstand.

Ud fra landskabsinteresserne i M1 anbefales det:

- At områdets karakteristiske træk med et småskala, komplekst landskab bestående af dyrkede moræneflader gennemskåret af dybe tunneldale præget af enkeltliggende gårde, store skovpartier og små husmandssteder med græsning bevares.
- At den geologiske fortælling i tunneldalslandskabet sikres. De særlige terrænformer ved tunneldalene og de særlige udsigter på langs og på tværs af tunneldalene anbefales bevaret. De markante terrænformer anbefales friholdt for yderligere skovbeplantning, bebyggelse og anlæg.
- I det omfang ny bebyggelse placeres i tilknytning til den eksisterende gård- og bebyggelsesstruktur og ikke virker visuelt dominerende vil sådant kunne indpasses. Bygninger og anlæg uden tilknytning til den eksisterende bebyggelse anbefales placeret lavt i landskabet, med fokus på en placering, hvor det ikke vil kunne ses fra afstand og ikke vil virke dominerende i landskabet. Nye bygninger og anlæg skal søges tilpasset områdets lille skala og afskærmet gennem beplantning.
- At tekniske anlæg, der vil kunne ses fra afstand og virke dominerende i landskabet (såsom master mv.) så vidt muligt undgås.
- At den landbrugsmæssige dyrkningsform på høje partier og den ekstensive drift (græsning/høslet) på skrånende/lave partier

---

understøttes og videreføres for at opretholde de særlige udsigter og muligheden for at opleve de markante terrænformer.

- At skovrejsning i området undgås omkring markante terrænformationer samt i nærhed til de eksisterende skovbryn ved Uggeløse Skov.
- At de særlige udsigter fra de højtliggende partier, herunder fra Metalskolen og fra Slangerup Ås samt udsigten over Buresø, bevares.

### **M2 Beskyt – Lystrup Skov**

Området omkring Lystrup Skov skal beskyttes, idet det er vurderet som værende særligt karakteristisk for karakterområdet og indeholder særligt oplevelsesrige og sårbare områder.

Målsætningen om beskyttelse betyder, at områdets skal beskyttes mod forandringer, der kan svække eller udviske landskabets karakter og de særlige visuelle oplevelsesmuligheder.

De særlige visuelle oplevelsesmuligheder knytter sig til skovbrynene omkring Lystrup Skov og tunneldalen ved Gørløse Ådal. Målsætningen om beskyttelse knytter sig her til det forhold, at det markante og dramatiske tunneldalslandskab samt de oprindelige skovbryn og rumdannelser omkring skovene skal beskyttes eller forbedres.

Området besidder en god tilstand.

Ud fra landskabsinteresserne i M2 anbefales det:

- At områdets karakteristiske træk med et kuperet landskab bestående af dyrkede moræneflader gennemskåret af dybe tunneldale og præget af enkeltliggende gårde, store skovpartier og små husmandssteder med græsning bevares.
- At den geologiske fortælling i tunneldalen Gørløse Å bevares. Det er et vigtigt hensyn, at de særlige terrænformer ved tunneldalen og de særlige udsigter på langs og på tværs bevares. De markante terrænformer anbefales friholdt for yderligere skovbeplantning, bebyggelse og anlæg.
- I det omfang ny bebyggelse placeres i tilknytning til den eksisterende gård- og bebyggelsesstruktur og ikke virker visuelt dominerende vil sådant kunne indpasses. Bygninger og anlæg uden tilknytning til den eksisterende bebyggelse anbefales placeret lavt i landskabet, med fokus på en placering, hvor det ikke vil kunne ses fra afstand og ikke vil virke dominerende i landskabet. Nye bygninger og anlæg skal søges tilpasset områdets lille skala og afskærmet gennem beplantning.
- At tekniske anlæg, der vil kunne ses fra afstand og virke dominerende i landskabet (såsom master mv.) så vidt muligt undgås.
- At den landbrugsmæssige dyrkningsform på høje partier og den ekstensive drift (græsning/høslet) på skrånende/lave partier understøttes og videreføres for at opretholde de særlige udsigter og muligheden for at opleve de markante terrænformer.
- At skovrejsning i området undgås, især omkring markante terrænformationer samt i nærhed til de eksisterende skovbryn ved Lystrup Skov.

### **M3 Beskyt - Slotsmosen og Kirkeengen**

Et mindre område, der omfatter Slotsmosen og Kirkeengen nordøst for Slangerup by, skal beskyttes, da det rummer særlige visuelle oplevelsesmuligheder. Målsætningen om beskyttelse knytter sig her til det

---

forhold, at det åbne, våde landskab, de særlige udsigtsmuligheder og områdets naturkvaliteter skal beskyttes.

Tilstanden i området er generelt god i størstedelen af området, med mindre områder mod syd og øst i middel tilstand.

Ud fra landskabsinteresserne i M3 anbefales det:

- At områdets særlige visuelle oplevelsesmuligheder bevares. Det er et vigtigt hensyn, at kontrasten mellem det åbne, våde landskab og byområdet bevares, og at områdets rekreative værdier vedligeholdes og eventuelt styrkes.
- At nye bygninger og anlæg undgås i det omfang kommunen har hjemmel til at påvirke det, da sådanne ændringer vil forstyrre områdets karakter af grøn kile.
- At tekniske anlæg, der vil kunne ses fra afstand og virke dominerende i landskabet (såsom master mv.) så vidt muligt undgås.
- At den ekstensive drift og naturplejen af de våde områder understøttes og videreføres, så området ikke gror til i krat og den våde, åbne karakter sikres.
- At skovrejsning eller anden form for beplantning eller tilgroning i området undgås for at sikre ind- og udsyn mellem Slangerup og landskabet.
- At der ikke etableres hindringer for udsigtsforholdene ud af byen og ind til Slangerup Kirke.

#### **M4 Beskyt og forbedre – Slangerup Overdrev**

Et område ved Slangerup Overdrev er vurderet som værende særligt karakteristisk og i middel tilstand. På grund af den udpinte karakter af landskabet skal området beskyttes og forbedres. Målsætningen om beskyttelse betyder, at områdets skal beskyttes mod forandringer, der kan svække eller udviske landskabets karakter.

Ud fra landskabsinteresserne i M4 anbefales det:

- At områdets karakteristiske træk med et småskala, komplekst og kuperet landskab bestående af tunneldale præget af enkeltliggende gårde og små husmandssteder med græsning bevares.
- At den geologiske fortælling i tunneldalslandskabet sikres. Det er et vigtigt hensyn, at de særlige terrænformer ved tunneldalene og de særlige udsigter på langs og på tværs af tunneldalene bevares. De markante terrænformer anbefales friholdt for yderligere skovbeplantning, bebyggelse og anlæg.
- At der ved planlægning for/tilladelse til øget hestehold udvises opmærksomhed på, at placering af bebyggelse og opdeling af marklodder i hestefolde kan udviske landskabskarakteren.
- I det omfang ny bebyggelse placeres i tilknytning til den eksisterende gård- og bebyggelsesstruktur og ikke virker visuelt dominerende vil sådant kunne indpasses. Bygninger og anlæg uden tilknytning til den eksisterende bebyggelse anbefales placeret lavt i landskabet, med fokus på en placering, hvor det ikke vil kunne ses fra afstand og ikke vil virke dominerende i landskabet. Nye bygninger og anlæg skal søges tilpasset områdets lille skala og afskærmet gennem beplantning.
- At tekniske anlæg, der vil kunne ses fra afstand og virke dominerende i landskabet (såsom master mv.) så vidt muligt undgås.
- At den landbrugsmæssige dyrkningsform på høje partier og

---

den ekstensive drift (græsning/høslet) på skrånende/lave partier understøttes og videreføres for at opretholde de særlige udsigter og muligheden for at opleve de markante terrænformer.

- At skovrejsning i området undgås omkring markante terrænformationer.

### **M5 Vedligehold – midt og vest i området**

Den midterste og vestlige del af karakterområdet er karakteristisk og primært i middel tilstand. Det strategiske mål for dette område er vedligeholdelse. Dette indebærer, at der ved ændringer i området skal tages hensyn til at indpasse ændringerne i den eksisterende karakter.

I dette landskab ligger et punkt med det strategiske mål beskytte: Slangstrup Kirke.

Ud fra landskabsinteresserne i M5 anbefales det:

- At nye tiltag tilpasses områdets karakteristiske træk med intensivt dyrkede moræneflader gennemskåret af øst-vest gående tunneldale, et transparent og komplekst landskab med husmandssteder og ekstensiv drift i tilknytning til det skrånende terræn og skovpartier.
- Der er udlagt et større byudviklingsområde nord for Slangstrup i tilknytning til Højagergård. I planlægningen er det vigtigt at have for øje, at området ligger højt og vil kunne ses langt fra. Det anbefales, at byudviklingen tilgodeser muligheden for at opleve skovbrynene omkring Lystrup Skov ved at sikre en respektafstand til skoven.
- At forløbet langs Græse Å og dens samspil med Slangstrup by, herunder funktion som grøn/blå kile, bevares og styrkes.
- I det omfang ny bebyggelse placeres i tilknytning til den eksisterende gård- og bebyggelsesstruktur og ikke virker visuelt dominerende vil bebyggelse kunne indpasses. Bygninger og anlæg uden tilknytning til den eksisterende bebyggelse anbefales placeret lavt i landskabet, med fokus på en placering, hvor det vil virke mindst dominerende i landskabet. Nye bygninger og anlæg anbefales afskærmet gennem beplantning.
- På grund af områdets meget kuperede terræn bør der udvises stor opmærksomhed ved eventuel placering af tekniske anlæg såsom vindmøller og master. Tekniske anlæg (såsom master mv.) anbefales placeret under hensyn til landskabet og med en placering og udformning, der ikke virker dominerende i landskabet. Generelt anbefales, at tekniske anlæg ikke placeres på områdets høje partier.
- At den landbrugsmaessige dyrkningsform og den ekstensive drift (græsning/høslet) fortsættes.
- At der ved skovrejsning tages hensyn til de særlige udsigter og landmarks i landskabskarakterområdet.

### **M6 Ændre – Overskudsareal ved hovedvejen**

Vest for Slangstrup er et mindre indeklemmt område mellem Slangstrup by og hovedvejen, hvor det vurderes, at landskabskarakteren er udvisket. Området er derfor udpeget med det strategiske mål ændre. Dette indebærer, at området kan ændres så det får en ny karakter. Ændringer skal ske under hensyn til den omgivende landskabskarakter og til nabokarakterområderne 6 og 8.

Ud fra landskabsinteresserne i M6 anbefales det:

- Det undersøges om området kan udpeges som fremtidigt areal for eventuel yderligere udvikling af Slangstrups bolig,

institutions- og erhvervsområder.

Center for By og  
Landskab  
Torvet 2  
3600 Frederikssund  
47 35 10 00 40 19 12 70

[www.frederikssund.dk](http://www.frederikssund.dk)

---